



Green Velo[®]

WSCHODNI SZLAK ROWEROWY

Przewodnik po królestwach rowerowych

Wschodni Szlak Rowerowy
Green Velo

Spis treści

Jak korzystać z przewodnika	3
Wschodni Szlak Rowerowy Green Velo	3
Mapa królestw	4
Portal www.greenvelo.pl	5
Aplikacja mobilna	5
Historia szlaku	6
Królestwa rowerowe	7
Oznakowanie szlaku	8
Poradnik rowerzysty	9
MOR-y (Miejsca Obsługi Rowerzystów)	10
MPR-y (Miejsca Przyjazne Rowerzystom)	11
2000 kilometrów i 2000 powodów, aby zostać na dłużej	12
Informacje o królestwie	
Królestwo Nad Zalewem Wiślanym	14
Królestwo Warmia i okolice	16
Królestwo Północne Mazury	18
Królestwo Suwalszczyzna i Puszcza Augustowska	20
Królestwo Dolina Biebrzy i Narwi	22
Królestwo Puszcza Białowieńska i Knyszyńska	24
Królestwo Dolina Bugu	26
Królestwo Polesie	28
Królestwo Roztocze	30
Królestwo Pogórze Karpackie	32
Królestwo Ziemia Sandomierska i Dolina Dolnego Sanu	34
Królestwo Góry Świętokrzyskie i okolice	36
Informacje praktyczne	38



Jak korzystać z przewodnika

Przewodnik adresowany jest do miłośników aktywnego wypoczynku na „dwóch kółkach”. Opisano w nim dwanaście królestw rowerowych i znajdujące się na ich terenie atrakcje.

1 Mapa królestw

Mapa obejmuje pięć województw i znajdujące się w nich królestwa rowerowe z zaznaczonym przebiegiem szlaku Green Velo.



1

2 Portal www.greenvelo.pl

Portal pozwala na zaplanowanie wycieczki: poznanie przebiegu szlaku oraz zlokalizowanie atrakcji turystycznych i obiektów noclegowych w okolicy.

2

3 Aplikacja mobilna

Aplikacja pozwala na znalezienie w podróży wszystkich niezbędnych informacji o szlaku.



3



4

4 Poradnik rowerzysty

W poradniku znajduje się kilka podstawowych zasad zapewniających rowerzystom bezpieczeństwo.



5

MOR/MPR

Tu znajdują się informacje dotyczące Miejsc Obsługi Rowerzystów i Miejsc Przyjaznych Rowerzystom



6

6 Opis królestw rowerowych

Ogólny opis każdego królestwa pozwala na zaplanowanie wycieczki po najciekawszym dla turystów regionie.



7

Informacje praktyczne

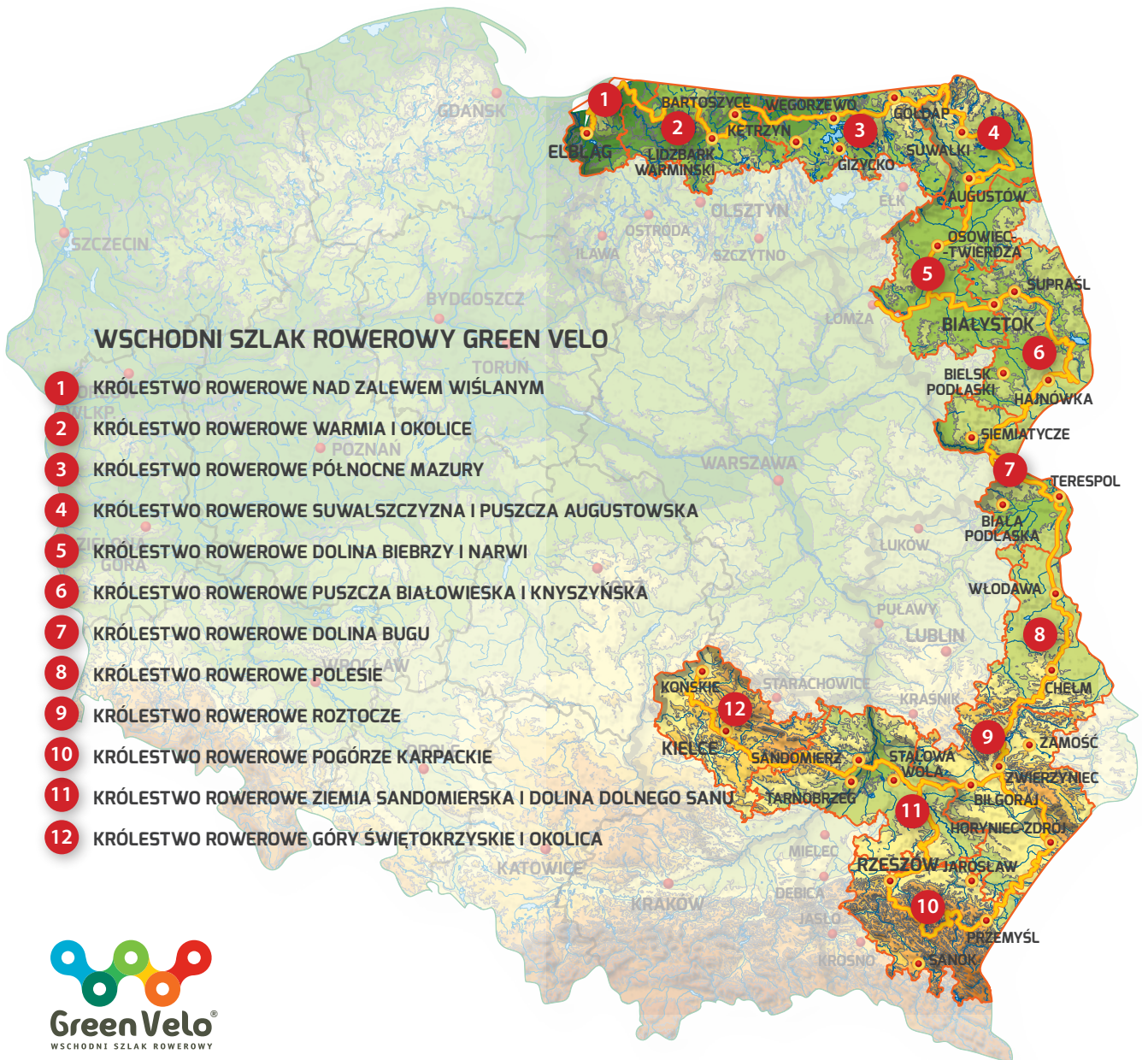
Królestwo rowerowe

- » Zamojskie Centrum Rynnek Wielki 13, 22-400, tel. 84 639 22 92, www.zamok.com.pl
- » Punkt Informacji Turystycznej ul. Słowackiego 2, 22-400, tel. 84 68 72 660
- » Punkt Informacji Turystycznej Edukacyjno-Muzealnej ul. Plażowa 3, 22-400, tel. 84 68 72 660



3

Wschodni Szlak Rowerowy Green Velo



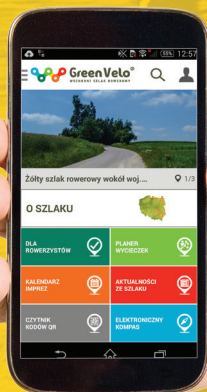
Portal www.greenvelo.pl – Odwiedź stronę www.greenvelo.pl i sprawdź, jakie możliwości daje Ci Wschodni Szlak Rowerowy. Portal to największy przewodnik rowerowy po Polsce Wschodniej. Dzięki niemu poznasz przebieg szlaku, a także innych tras w jego najbliższej okolicy, odkryjesz atrakcje turystyczne oraz zlokalizujesz obiekty noclegowe i gastronomiczne.

Zanim wyruszysz, w kilku prostych krokach stwórz plan swojego pobytu z intuicyjnym planerem wycieczek. Aktualności, kalendarz imprez oraz newsletter pozwolą Ci śledzić różne wydarzenia i nowości na szlaku.



Aplikacja mobilna – Wszystkie niezbędne w podróży informacje znajdziesz w dostępnej dla trzech platform (Android, iOS, Windows Phone) aplikacji mobilnej szlaku Green Velo. Dzięki niej wyszukasz atrakcje turystyczne, obiekty noclegowe, gastronomiczne i MOR-y. Sprawdzisz listę szlaków w najbliższej okolicy. Nie musisz martwić się o zasięg – najważniejsze informacje dostępne są w trybie offline.

Aplikacja umożliwi Ci zapisywanie na bieżąco przebiegu Twojej wycieczki. Możesz też zaplanować przyszłe trasy – wybierz na mapie punkty, a system automatycznie wskaże najwygodniejszą drogę.



Inwestycja „Trasy Rowerowe w Polsce Wschodniej”, w ramach której powstał szlak Green Velo, sfinansowana została ze środków Europejskiego Funduszu Rozwoju Regionalnego w ramach Programu Operacyjnego Rozwój Polski Wschodniej 2007–2013, Oś priorytetowa V: Zrównoważony rozwój potencjału turystycznego opartego o warunki naturalne, Działanie V.2 Trasy rowerowe.

Przebieg trasy wytyczony został w latach 2008–2009 w ramach studium korytarzowego, a inwestycja rozpoczęła się w oparciu o studium wykonalności, którego opracowywanie zakończono w roku 2012. Budowa trasy trwała od roku 2013 do końca 2015 roku.

Dofinansowanie całego projektu wyniosło 274 miliony złotych, a inwestorami były samorządy pięciu województw Polski Wschodniej, przez które przebiega trasa: warmińsko-mazurskie, podlaskie, lubelskie, podkarpackie i świętokrzyskie.

Uzupełnieniem inwestycji jest kampania promocyjna realizowana w latach 2014–2015 przez Samorząd Województwa Świętokrzyskiego oraz Regionalną Organizację Turystyczną Województwa Świętokrzyskiego, partnera wykonawczego projektu, oraz przy wsparciu partnerów – pięciu województw Polski Wschodniej.



budowa trasy 2013–2015



dofinansowanie 274 mln zł

Nazwa królestwa rowerowego	Najważniejsze miejscowości	Długość szlaku Green Velo
Nad Zalewem Wiślany	Elbląg Braniewo	89,8 km
Warmia i okolice (łącznik Pieniężno)	Lidzbark Warmiński Bartoszyce	149,9 km
Północne Mazury (łącznik Korsze)	Węgorzewo Gołdap	152,4 km
Suwalszczyzna i Puszcza Augustowska (łącznik Augustów)	Suwałki Augustów	141,1 km
Dolina Biebrzy i Narwi (łącznik Łomża)	Osowiec-Twierdza Łomża, Tykocin	131,3 km
Puszcza Białowieża i Knyszyńska (łącznik Białystok, Białowieża)	Białystok Supraśl Białowieża	178,6 km
Dolina Bugu (łącznik Serpelice)	Siemiatycze Terespol Sławatycze	158,3 km
Polesie	Włodawa Chełm Krasnystaw	151,7 km
Roztocze (łącznik Biłgoraj)	Zwierzyniec Horyniec-Zdrój	201,9 km
Pogórze Karpackie (łącznik Rzeszów, Łańcut)	Przemyśl Rzeszów	195,8 km
Ziemia Sandomierska i Dolina Dolnego Sanu (łącznik Biłgoraj)	Leżajsk Sandomierz	201,1 km
Góry Świętokrzyskie i okolice (łącznik Kielce)	Kielce Końskie	132,9 km

Wschodni Szlak Rowerowy Green Velo na całej długości oznakowany jest metalowymi tabliczkami z kolorowym logo szlaku na pomarańczowym tle. Znaki te zostały wprowadzone do Kodeksu drogowego w 2013 roku na potrzeby realizacji tego projektu. Na całej długości szlaku znajduje się w sumie kilka tysięcy tabliczek w pięciu różnych rodzajach.

Podstawowy, kwadratowy znak R4 o wymiarach 20 × 20 cm pokazuje przebieg szlaku i potwierdza go także za skrzyżowaniem. Znak R4b to strzałka kierunkowa pokazująca przebieg szlaku na skrzyżowaniu. Znaki R4c, R4d i R4e to dodatkowe elementy oznakowania pokazujące odległości do ważniejszych miejscowości na szlaku i wskazujące przebieg innych szlaków rowerowych przecinających trasę Green Velo.

W MOR-ach (Miejscach Obsługi Rowerzystów), na węzłach komunikacyjnych, na węzłach szlaków rowerowych i przy ważniejszych atrakcjach turystycznych ustawione są charakterystyczne zielone tablice z logo Green Velo. Każdy MOR oznaczony jest również widocznym z daleka szyldem z nazwą danej lokalizacji.

Dodatkowo na szlaku wyznaczono kilkanaście tras łącznikowych pozwalających na dojazd do węzłów komunikacyjnych i ważniejszych atrakcji turystycznych w pobliżu szlaku. One również są oznakowane znakami R4 z czarnym logo szlaku oraz numerem danej trasy. Pierwsza cyfra numeru odpowiada województwu, w którym rozpoczyna się trasa, a dwie kolejne to identyfikator danej trasy:

- województwo warmińsko-mazurskie: 101 itd.
- województwo podlaskie: 201 itd.
- województwo lubelskie: 301 itd.
- województwo podkarpackie: 401 itd.
- województwo świętokrzyskie: 501 itd.

Taki system pozwala na tworzenie w przyszłości dalszych odnóg i łączników szlaku w sposób zapewniający czytelność oznakowania oraz zwiększający wygodę podróżowania rowerem po Polsce Wschodniej.



Gdy rozpoczyna się sezon rowerowy i dopisuje pogoda, warto na szlaku pamiętać o kilku podstawowych zasadach zapewniających rowerzystom bezpieczeństwo.

- Rowerzystów obowiązuje większość tych samych zasad co kierowców samochodów.
- Po **ukończeniu 18 lat** nie trzeba mieć karty rowerowej. Osoby młodsze muszą zdać egzamin.
- **Dzieci do 10 roku życia** mogą jeździć tylko pod opieką dorosłych, **do 7 roku życia** muszą być przewożone w fotelikach.
- Trzeba poruszać się **po drogach rowerowych** (ścieżkach, pasach). Jeśli ich nie ma – **poboczem**, jeśli go nie ma – **ulicą**.
- **Jazda po chodniku jest zabroniona**. Wyjątki: chodnik o szerokości minimum 2 metrów, brak drogi rowerowej, ruch na jezdni z dopuszczalną prędkością większą niż 50 km/godz., jazda z dzieckiem, które nie ukończyło 10 roku życia, złe warunki pogodowe.
- Na chodniku **pierwszeństwo ma pieszy**.
- Gdy droga rowerowa przecina ulicę, w którą skręca samochód, **pierwszeństwo ma rowerzysta**.
- Można **wyprzedzać** wolno jadące pojazdy.
- **Kask** nie jest obowiązkowy, ale warto z niego korzystać.
- Obowiązkowe są **światła** z przodu i z tyłu roweru.



Wschodni Szlak Rowerowy Green Velo wyróżnia między innymi znajdująca się wzdłuż całej trasy infrastruktura rekreacyjna. Miejsca takie, na wzór autostrad, nazwane zostały MOR-ami, czyli Miejscami Obsługi Rowerzystów. Od Elbląga do Końskich jest ich na trasie około 230 i zlokalizowane są co 8–10 kilometrów, zwykle przy atrakcjach turystycznych i ciekawych miejscowościach. Lokalizacje MOR-ów podane są na interaktywnej mapie szlaku na portalu www.greenvelo.pl oraz szczegółowych mapach przebiegu trasy.

Wszystkie MOR-y są jednolicie oznakowane i wyposażone w wiaty, ławy, U-kształtne stojaki rowerowe, tablice informacyjne oraz kosze na śmieci, a niektóre również w przenośne toalety i zbiorniki z wodą.

MOR-y pozwalają na odpoczynek, schronienie się przed deszczem oraz uzyskanie informacji o atrakcjach w najbliższej okolicy. Pobyt w MOR-ach jest oczywiście bezpłatny. Trzeba pamiętać jedynie o tym, że są to miejsca odpoczynku, a nie biwakowania.



Uzupełnieniem MOR-ów jest system MPR-ów, czyli Miejsc Przyjaznych Rowerzystom. Na portalu www.greenvelo.pl znajduje się wyszukiwarka obiektów noclegowych, gastronomicznych, atrakcji turystycznych, centrów informacji turystycznej oraz innych obiektów, które w swojej ofercie mają usługi dedykowane rowerzystom. W miejscach tych można zjeść, przenocować i zwiedzać, będąc spokojnym o bezpieczeństwo roweru i życzliwie przyjętym.

Turyści mają możliwość zgłaszania uwag dotyczących MPR-ów, które są weryfikowane przez administratorów szlaku. Dzięki temu jakość usług i zakres świadczeń dedykowanych rowerzystom są systematycznie weryfikowane.



Wschodni Szlak Rowerowy Green Velo to najdłuższy, spójnie oznakowany szlak rowerowy w Polsce. Biegnie on głównie asfaltowymi drogami publicznymi o niskim natężeniu ruchu pojazdów przez malownicze tereny Polski Wschodniej. Na szlaku tym wprowadzono wiele rozwiązań zwiększających bezpieczeństwo rowerzystów. Trasa główna liczy 1885 kilometrów, a trasy łącznikowe to dodatkowo blisko 200 kilometrów oznakowanych w podobnym do trasy głównej standardzie.

Okolo 300 kilometrów trasy stanowią nowe i przebudowane drogi rowerowe oraz ciągi pieszo-rowerowe, a okolo 150 kilometrów to wyremontowane drogi gruntowe. Powstało lub zostało odnowionych ponad 30 mostów i kładek, przebudowano ponad 20 kluczowych skrzyżowań. Na trasie wybudowano 230 MOR-ów, czyli Miejsc Obsługi Rowerzystów, wyposażonych w stojaki, wiaty i ławki oraz kosze na śmieci i tablice informacyjne.

Wzdłuż szlaku przebiega ponad 10 000 kilometrów innych oznakowanych szlaków rowerowych i znajdują się setki godnych uwagi atrakcji turystycznych. Trasa prowadzi



przez pięć parków narodowych i wiele parków krajobrazowych. W północnej części szlaku długie odcinki poprowadzono nasypami dawnych linii kolejowych.

Na szlaku wydzielono 12 tak zwanych królestw rowerowych – atrakcyjnych regionów, w których warto zaplanować dłuższy pobyt. Zaproponowano turystom ponad 100 jednodniowych i weekendowych oraz dłuższych wycieczek rowerowych po królestwach, stanowiących niezwykle turystyczne „menu” rowerowe na obszarze Polski Wschodniej – w najpiękniejszej części naszego kraju.



Królestwo Nad Zalewem Wiślanym podzielić można na trzy mniejsze, bardzo różne od siebie obszary. Pierwszym z nich są płaskie Żuławy Elbląskie, drugim – pagórkowata, zalesiona Wysoczyzna Elbląska, a trzecim – brzeg Zalewu Wiślanego, Wybrzeże Staropruskie i zachodni fragment Równiny Warmińskiej.

Trasa rozpoczyna się (lub kończy) w Elblągu. Odbudowane po zniszczeniach wojennych miasto stanowi pierwszy (lub ostatni) punkt dla podróżujących szlakiem Green Velo. Na zachód i południe od Elbląga rozpościerają się żyzne płaskie Żuławy Elbląskie. Swoją magię zawdzięczają majestatycznym płaczącym wierzbom, nachylonym jakby w zadumie nad wszechobecnymi kanałami. Charakterystyczne dla Żuław są domy podcieniowe, w których mieszkali bogaci chłopci. Cały ten teren stanowi podmkłą depresję, osuszoną dzięki wieloletniej, cierplivej pracy ludzkich rąk. Nad krainą unosi się duch mennonitów – holenderskich wygnańców religijnych, którzy w czasach I Rzeczypospolitej znaleźli tu swoją drugą ojczyznę. Ich umiejętności melioracyjne w znaczącym stopniu ukształtowały dzisiejszy wygląd Żuław.

Środkowa część królestwa to obszar Wysoczyzny Elbląskiej, który stanowić będzie dla



rowerzystów poważne wyzwanie, ponieważ są na nim duże różnice wysokości oraz strome podjazdy i zjazdy. Cały ten teren pocięty jest licznymi dolinkami i wąwozami, porośnięty gęstymi bukowymi lasami i objęty ochroną jako Park Krajobrazowy Wysoczyzny Elbląskiej. Szlak prowadzi przez wzniesienia Wysoczyzny aż do brzegu Zalewu Wiślanego w okolicach Suchacza.

Stamtąd trasa biegnie przez urokliwe portowe miasteczko Tolkmicko do Fromborka – miasta Mikołaja Kopernika. Ze szczytu Wieży Radziejowskiego na Wzgórzu Katedralnym podziwiać można rozległą panoramę Zalewu Wiślanego i łąk Pobrzeża Staropruskiego, przez które przepływają dwie rzeki – Bauda i Pasłęka. Trasa biegnie wzdłuż brzegu zalewu, a następnie brzegiem Pasłęki prowadzi do Braniewa. Z dawnych czasów zachowało się w tym mieście kilka interesujących zabytków. Szlak biegnie przez centrum miasta wzdłuż Pasłęki, by następnie wyprowadzić turystów na rozległe równiny Warmii.



Królestwo Warmia i okolice obejmuje północną część krainy – historycznej Warmii, oraz część tak zwanych Prus Dolnych. Nazwa Warmia wywodzi się od pruskiego plemienia Warmów, którzy podobnie jak pozostałe pruskie plemiona, zostali pokonani przez Krzyżaków w XIII wieku. Krajobrazowo i geograficznie na terenie królestwa wyróżnić można dwa odmienne obszary.

Wschodnia część regionu, od Pieniężna do Lidzbarka Warmińskiego, to malownicze tereny Wzniesień Górowskich. W krajobrazie dominują rozległe otwarte przestrzenie, urozmaicone czerwonymi dachami wsi oraz pozostałościami dawnych majątków dworskich. Szczególnie godne uwagi są dwa miasteczka – Pieniężno i Górowo Iławeckie. Warto zobaczyć położoną w pewnej odległości od szlaku, w pobliżu granicy z Rosją, wieś Żywkowo – Europejską Wieś Bocianią. Zachodnia część królestwa to raczej płaski i słabo zalesiony obszar Niziny Sępoleckiej.

Najciekawszą miejscowością w całym królestwie jest Lidzbark Warmiński,



historyczna stolica Warmii. Warto w nim zobaczyć majestatyczny zamek biskupi, Stare Miasto, interesujące kościoły i cerkiew oraz oranżerię Ignacego Krasickiego z pięknym ogrodem.

Z Lidzbarka do Stoczka Klasztornego trasa poprowadzona jest dawnym torowiskiem. Sanktuarium maryjne w Stoczku, zbudowane jako wotum wdzięczności za zwycięstwo nad Szwedami, jest warte szczególnej uwagi z racji niezwyklej architektury. Stąd do Bartoszyca szlak prowadzi przez Galiny, miejscowość z pięknym pałacem i uroczym parkiem. Bartoszyce mają średniowieczny rodowód i gotyckie zabytki.

Dookoła Lidzbarka Warmińskiego i Bartoszyca wyznaczono kilka ciekawych szlaków rowerowych, które zachęcają do poznawania z siodełka tej historycznej krainy. Jak wszędzie wzdłuż szlaku Green Velo, warto się tu pokręcić nieco dłużej.



Nazwa królestwa, która brzmi Północne Mazury, jest nieco przewrotna. Turyści, którzy planując jazdę przez Mazury tym odcinkiem szlaku Green Velo chcą bez przerwy widzieć jeziora i żaglówki, mogą poczuć się nieco zaskoczeni... dzikością przyrody, odludnością miejsc i różnorodnością krajobrazów, przez które prowadzi trasa. Szlak omija bowiem obszar Wielkich Jezior Mazurskich.

Od Srokowa trasa poprowadzona jest wydzieloną drogą dla rowerów biegnącą wzdłuż szosy, co znakomicie ułatwia podróżowanie przez mocno pagórkowaty krajobraz, w którym dominują pola uprawne, jeziora i lasy. Tuż za Srokowem na rowerzystów czeka dość wyczerpujący podjazd, ale nagrodą jest piękna panorama z okolicy Diablej Góry i kilkukilometrowy zjazd.

W okolicach Węgorzewa wyznaczono kilkanaście szlaków rowerowych, działają tu firmy wyspecjalizowane w obsłudze turystów rowerowych, są też wypożyczalnie i liczne kwatery nastawione na obsługę rowerzystów. O żeglarskich i wypoczynkowych walorach tej lesistej i jeziornej krainy wiele mówić nie trzeba.

Na wschód od Węgorzewa trasa poprowadzona jest dawnym torowiskiem.

W okolicach wsi Banie Mazurskie w kierunku



wschodnim rozpoczynają się Mazury Garbate, zwane także Dzikimi Mazurami. Na odcinku od Węgorzewa do granicy z województwem podlaskim suma podjazdów i zjazdów wynosi ponad kilometr, co daje, jak mawiają rowerzyści, niezły „strzał w nogi”. Trasa wygodnie prowadzi jadących do drugiego ważnego miasta w tej części szlaku, jakim jest uzdrowisko Gołdap, ciekawa miejscowość położona w pobliżu granicy z Rosją.

Na wschód od Gołdapi zaczyna się tajemnicza Puszcza Romincka. Ten zwarty obszar leśny ma charakter świerkowej skandynawskiej tajgi i jest wyjątkowy w skali kraju. Niezwykłą atrakcją są jedno z najwyższych mostów kolejowych w Polsce, które znajdują się we wsi Stańczyki.

Dalej szlak Green Velo prowadzi rowerzystów do trójstyku granic Polski, Litwy i Rosji oraz kolejnego magicznego królestwa Suwalszczyzna i Puszcza Augustowska.



Suwalszczyzna i Puszcza Augustowska to jedna z najpiękniejszych części naszego kraju, znana z niezwyklej przyrody, czystych rzek, lasów i jezior oraz mroźnych zim i upalnych lat. Królestwo to jest niezwykle różnorodne.

Północna część obszaru to bajkowa Suwalszczyzna, której walory widokowe nie mają sobie równych w całej Polsce. Trasa prowadzi zachodnim brzegiem jeziora Hańcza, by od południa ominąć najwyższe wzniesienie regionu. Stamtąd południowym skrajem jeziora Szelmęt Wielki, obok nowego ośrodka sportów zimowych WOSiR Szelmęt, szlak biegnie do Suwałk. W mieście warto zobaczyć odnowione centrum, interesujący układ urbanistyczny, zabytkowe kościoły i cerkwie, rynek, Muzeum Okręgowe oraz Muzeum im. Marii Kopnickiej. W pobliżu Suwałk znajduje się kolejna perła tego królestwa – jezioro Wigry, które wraz z najbliższą okolicą zostało objęte ochroną w ramach Wigierskiego Parku Narodowego. Nad północną częścią jeziora wznosi się położony na półwyspie, zrekonstruowany po II wojnie światowej pokamedulski zespół klasztorny





Podlaskie

z XVIII wieku z barokowym kościołem. Dalej trasa wchodzi na teren Puszczy Augustowskiej, prowadząc wzdłuż Czarnej Hańcy oraz Kanału Augustowskiego. Atrakcją szlaku są widoczne odcinki Czarnej Hańcy – jednej z najczystszych rzek Polski, oraz śluzy Kanału Augustowskiego – pomnika historii. Ostatnim punktem na terenie królestwa jest Augustów, do którego centrum prowadzi oznakowana w standardzie Green Velo trasa łącznikowa. To położone na skraju puszczy, otoczone jeziorami miasto ma status uzdrowiska i niezwykle rozbudowaną bazę turystyczną. Jest mekką miłośników sportów wodnych i miastem pełnym zieleni.

Zagospodarowanie turystyczne Suwalskiego Parku Krajobrazowego, okolic Wigier i Augustowa jest znakomite. A gęsta sieć dobrze oznakowanych szlaków zachęca do odwiedzenia wielu ciekawych miejsc.



Królestwo Dolina Biebrzy i Narwi ciągnie się z północy na południe, od okolic Augustowa do Łomży i Białegostoku. To kraina bagien, ostoja łośi, raj dla miłośników ptaków, ciszy i spokoju. Trasa prowadzi drogami asfaltowymi i gruntowymi, skrajem dolin Biebrzy i Narwi, objętych ochroną w ramach parków narodowych i parku krajobrazowego. Aby zobaczyć najciekawsze miejsca, trzeba zjechać z trasy głównej na jeden ze szlaków bocznych, prowadzących przez najcenniejsze tereny parków narodowych. Obszar ten można zwiedzać pieszo, rowerami lub z wody.

Szlak Green Velo biegnie wzdłuż Kanału Augustowskiego i prowadzi do dawnej rosyjskiej Twierdzy Osowiec z drugiej połowy XIX wieku, która nigdy nie została zdobyta. Kolejny etap to tak zwana Carska Droga biegnąca wschodnim brzegiem Biebrzy do Góry Strękowej.

Dolina Narwi w kierunku na Łomżę jest chroniona jako Łomżyński Park Krajobrazowy Doliny Narwi. Licznie występują tu bobry, wydry, łośie, nietoperze i wiele gatunków ptaków. Warto zwrócić uwagę na cenną i bogatą roślinność – około 40 gatunków roślin chronionych.

Trasa łącznikowa prowadzi do Łomży – wielokulturowego, trzeciego co do wielkości miasta regionu. Na miejscu warto





Podlaskie

obejrzeć zabytkową katedrę z XVI wieku, klasztor i kościół siostr Benedyktynek, klasztor i kościół ojców Kapucynów, rynek z ratuszem, Muzeum Okręgowe oraz nekropolie różnych wyznań. Z miastem związana była Hanka Bielicka, upamiętniona na łomżyńskiej ławeczce. Bulwary nad Narwią oraz port z mariną również stanowią ciekawą atrakcję.

Z Góry Strękowej główna trasa biegnie do urokliwego Tykocina – perły baroku, jednego z najpiękniejszych miasteczek województwa. Synagoga, alumnat, kościół Świętej Trójcy i zabytkowa zabudowa to główne atrakcje miasta. Z Tykocina trasa prowadzi do Białegostoku w kierunku wschodnim przez teren Narwiańskiego Parku Narodowego, w którym koniecznie należy przejść kładką z pływającymi pomostami pomiędzy Śliwnem a Waniewem.

W nadbiebrzańskich i nadnarwiańskich miejscowościach bez problemu znaleźć można kwatery agroturystyczne, a tutejsi gospodarze są niezwykle otwarci i gościnni. Funkcjonują liczne firmy turystyczne oferujące spływy kajakowe, spływy tratwami i pyczkówkami oraz wycieczki tematyczne.



Królestwo żubrów – tak w skrócie nazwać można ten obszar. Szlak niemal w całości prowadzi tu przez dzikie ostępy leśne Puszczy Białowieskiej i Puszczy Knyszyńskiej. Początkowy fragment trasy biegnie przez stolicę województwa podlaskiego, czyli Białystok. Zobaczyć tam można imponujący Pałac Branickich – „Wersal Podlasia” z ogrodami – i zrewitalizowany w ostatnich latach rynek, ciekawe kościoły i cerkwie, muzea oraz nowoczesną Operę i Filharmonię Podlaską. Miasto można również zwiedzać, przemierzając liczne szlaki tematyczne, między innymi Białostockich Świątyń, Architektury Drewnianej, Rodu Branickich.

Dalej szlak Green Velo prowadzi w kierunku wschodnim do urokliwego kresowego miasteczka Supraśl. Nad miejscowością wznosi się majestatyczny prawosławny monaster, odbudowany po ostatniej wojnie. Mieści się w nim unikatowe Muzeum Ikon.

Pomiędzy Puszcza Knyszyńska a Puszcza Białowieską na szlaku pojawiają się pola uprawne i na pewnym odcinku rowerzyści mają przed sobą nieco szersze panoramy. Mija się Michałowo, Siemianówkę



i zalew Siemianówka oraz Narewkę i dociera się do Białowieży.

Dalsza trasa prowadzi przez serce Puszczy Białowieskiej skrajem parku narodowego do uroczyska Stara Białowieża. Tam w otoczeniu kilkusetletnich dębów trasa główna skręca na zachód w kierunku Hajnówki. Warto jednak udać się na wschód do Białowieży. Na miejscu obowiązkowymi punktami są: Muzeum Przyrodniczo-Leśne, Rezerwat Pokazowy Żubrów, cerkiew z unikatowym ikonostasem i spacer po parku pałacowym przy dawnej rezydencji carskiej oraz wyprawa z przewodnikiem po najcenniejszym fragmencie parku – Obrębie Ochronnym Rezerwat.

Na terenie obu puszczy turyści mogą skorzystać z licznych kwater agroturystycznych, a także z gęstej sieci innych oznakowanych szlaków rowerowych.

Z Białowieży trasa będzie leśnymi duktami na Hajnówkę, a następnie skrajem puszczy przez Kleszczele, do Czeremchy, opuszcza leśne ostępy i prowadzi rowerzystów do kolejnego magicznego królestwa na szlaku Green Velo, jakim jest Dolina Bugu.



Królestwo Doliny Bugu rozpościera się w południowej części województwa podlaskiego i północnej części województwa lubelskiego. Teren jest niemal płaski, równinny lub falisty. Rzeka leniwie wije się przez ten obszar, a na jej brzegach rozłożyły się malownicze wsie i miasteczka.

Bug stanowi naturalną przeszkodę dla rowerzystów. Na szczęście można skorzystać z dwóch położonych na szlaku przepraw promowych. Pierwszy z promów kursuje z Mielnika na prawym brzegu rzeki do lewobrzeżnego Zabuża, skąd trasa łącznikowa, przez Serpelice, pozwala powrócić na główną trasę. Alternatywą jest skorzystanie z przeprawy pomiędzy prawobrzeżnym podlaskim Niemirowem a lewobrzeżnym, należącym już do Lubelskiego Gnojnem. Warto jednak wcześniej (w Mielniku) upewnić się, czy przeprawa promowa jest czynna.

Na trasie zachowało się wiele śladów wielokulturowej przeszłości tych ziem. Przemierzając szlak, napotkać można świątynie, sanktuaria oraz cmentarze różnych wyznań i religii. Koniecznie



należy odwiedzić Świętą Górę Grabarkę – najważniejsze miejsce kultu wyznawców prawosławia w Polsce. Na uwagę zasługują również Mielnik z Górą Zamkową i odkrywkową kopalnią kredy, Drohiczyn – pierwsza stolica Podlaskiego, oraz bunkry z tak zwanej linii Mołotowa. Ciekawą miejscowością w Lubelskiem jest Janów Podlaski, gdzie mieści się słynna na cały świat stadnina koni. Ważnym węzłem komunikacyjnym jest niewielka miejscowość Terespol, w którego pobliżu znajdują się forty Twierdzy Brzeskiej. Na południe od Terespoła godne szczególnej uwagi są sanktuaria w Kodniu, Jabłecznej i neounicka drewniana cerkiew w Kostomłotach. Bardzo malowniczy jest także kompleks drewnianej zabudowy wsi Hanna oraz miasteczko Sławatycze.

Trasa w całości biegnie szosami o raczej niskim natężeniu ruchu drogowego. Jest atrakcyjna dla osób obok jazdy rowerem lubiących również zwiedzać zabytki i ciekawe miejscowości.



Polesie to kraina położona na pograniczu Polski, Białorusi i Ukrainy. Na terenie Polski odnaleźć można niewielki, choć rozległy fragment tego regionu, sięgający daleko na wschód.

W środkowej części królestwa, na Pojezierzu Łęczyńsko-Włodawskim, utworzony został Poleski Park Narodowy. Znajduje się kilkanaście kilometrów na zachód od szlaku Green Velo. Teren parku zwiedzać można, wędrując pieszo lub jadąc rowerem po oznakowanych ścieżkach i szlakach.

W południowej części tego sąsiadującego z Bugiem i Ukrainą obszaru Polesia znajdują się tereny bagienne i rozległe sosnowe Lasy Sobiborskie. Pamiątką po mrocznych czasach II wojny światowej jest Muzeum Hitlerowskiego Obozu Zagłady w Sobiborze, ukryte w niedostępnych wówczas lasach.

Szlak biegnie przez Włodawę i Wolę Uhruską, jedne z najciekawszych miejscowości tej części Polesia. We Włodawie warto zobaczyć zachowane pamiątki wielokulturowego dziedzictwa mieszkańców. Szczególne miejsce wśród nich zajmują znane zabytki architektury: kościół, synagoga i cerkiew

prawosławna. W sąsiedztwie Włodawy warto



zatrzymać się w chętnie odwiedzanej w sezonie letnim miejscowości wypoczynkowej – Okunince.

Południową, nadbużańską część królestwa stanowią falisty i urozmaicony pod względem krajobrazowym obszar okolic Woli Uhruskiej, który można obejrzeć z wieży widokowej w tej miejscowości. Za Wolą Uhruską miłośnikom jazdy rowerem podążającym do Chełma ukazują się niebawem Pagóry Chełmskie. Na tym odcinku znajduje się wiele podjazdów i zjazdów. Godny uwagi jest Chełm, w którym warto zatrzymać się na dłużej. To miasto było w przeszłości stolicą historycznej Ziemi Chełmskiej i do swojej bogatej wielokulturowej przeszłości nawiązuje także dziś. Zachowały się tu liczne zabytki, z których najsłynniejsze znajdują się na Górcie Chełmskiej i w jej otoczeniu.

Drugą ciekawą miejscowością położoną na trasie jest Krasnystaw nad rzeką Wieprz. Warto zwiedzić to miasto, zobaczyć odnowiony rynek i klasztor pojezuicki. Po opuszczeniu Krasnegostawu szlak prowadzi w kierunku lasów i wzniesień jednego z najpiękniejszych królestw rowerowych na trasie, jakim jest Roztocze.



Roztocze to kraina geograficzna ciągnąca się od okolic Kraśnika w województwie lubelskim na zachodzie do Lwowa na wschodzie. Jego wschodnia część położona jest w województwie lubelskim i podkarpackim. Urozmaicona rzeźba Roztocza, na którą składają się wzniesienia i głębokie doliny rzek oraz mozaika pól, wśród których królują wsie i miasteczka, dostarcza niepowtarzalnych widoków.

Znanym, spopularyzowanym przez Jana Brzechwę miastem z licznymi zabytkami i pomnikiem chrząszcza jest Szczepreszyn. Najpiękniejsze krajobrazowo i najcenniejsze przyrodniczo jest Roztocze Środkowe z Roztoczańskim Parkiem Narodowym i położonym na jego terenie Zwierzyńcem z siedzibą dyrekcji parku. W południowej części Roztocza, sąsiadującej ze zwartymi kompleksami leśnymi Puszczy Solskiej, zobaczyć można słynne szумы na Tanwi, czyli bystrza i wodospady na tej niewielkiej rzece.

Obok szlaku leży Zamość – jedno z najpiękniejszych miast Polski Wschodniej, znajdujące się na Liście światowego dziedzictwa UNESCO.



To renesansowe założenie obronne stanowi przykład tak zwanego miasta idealnego, a jego malownicze kamieniczki, zabytki sakralne i rynek oraz doskonale zachowane fortyfikacje z pewnością zasługują na odwiedzenie.

Na Roztoczu szlak biegnie przez wiele malowniczych wsi i miasteczek, wśród których wyróżniają się chętnie odwiedzane przez turystów i wczasowiczów: Józefów, Górecko Kościelne i Susiec. W województwie podkarpackim na Roztoczu Wschodnim położony jest Narol z zabytkowym pałacem Łosiów i uzdrowisko Horyniec-Zdrój, znajdujące się blisko granicy z Ukrainą. Największymi atrakcjami części podkarpackiej są zabytkowe drewniane cerkwie w Radrużu i Chotyńcu, wpisane na Listę UNESCO. W okolicach Horyńca-Zdroju znajduje się więcej godnych obejrzenia zabytkowych cerkwi, między innymi w Łowczy oraz Nowym Bruśnie.

Przez Roztocze poprowadzona została trasa łącznikowa szlaku Green Velo, biegnąca ze Zwierzyńca, przez Biłgoraj, w kierunku rzeki San i Sandomierza.



Południowa część szlaku Green Velo to królestwo nazwane Pogórzem Karpackim. Z niektórych miejsc na tej trasie zobaczyć można niedalekie już Bieszczady i Beskid Niski. Wbrew pozorom i nazwie królestwa większa część szlaku nie została poprowadzona górami. Biegnie głównie w dolinie Sanu, jedynie w okolicach Przemyśla i Dynowa trzeba pokonać większe różnice wysokości. Na niektórych odcinkach trasy przydadzą się sprawne hamulce i dobra kondycja.

Najciekawszym miastem na trasie jest wielokulturowy Przemyśl. Znajduje się w nim wiele interesujących muzeów i zabytkowych obiektów sakralnych różnych wyznań, a zabudowa centrum przypomina Kraków i Lwów. Wokół miasta prowadzi niezwykle interesująca forteczna trasa rowerowa.

W pobliżu Przemyśla warto zobaczyć arboretum w Bolestraszczykach oraz renesansowy zamek Krasickich w Krasicy. Między Rzeszowem a Przemyślem można zobaczyć wiele zabytków, w tym cerkwie, cmentarze wojenne i pozostałości dawnych rezydencji magnackich.



Szlak Green Velo prowadzi do Rzeszowa – stolicy województwa podkarpackiego. Godne uwagi są jego liczne zabytki oraz galicyjska zabudowa centrum. Piękny jest zwłaszcza rzeszowski rynek, pod którym wytyczono podziemną trasę turystyczną. Łącznik szlaku Green Velo prowadzi do centrum miasta i dworca kolejowego. Jest to ważny węzeł komunikacyjny, dobre miejsce rozpoczęcia lub zakończenia wyprawy po południowej stronie trasy.

W Rzeszowie trasa skręca na północny wschód, aby doprowadzić rowerzystów do Łańcuta. W tym małym mieście szczególnie godny uwagi jest potężny pałac Lubomirskich, położony w rozległym pięknym parku. Szlak z Łańcuta prowadzi dalej na północ, w kierunku Leżajska, a następnie doliną Sanu dociera do Sandomierza.



Królestwo rowerowe Ziemia Sandomierska i Dolina Dolnego Sanu położone jest na obszarze Kotliny Sandomierskiej i Wyżyny Sandomierskiej, na pograniczu dwóch województw – świętokrzyskiego i podkarpackiego. Po prawej stronie Wisły rozciąga się płaski teren ograniczony od południa rzeką Wisłok, a od wschodu rzeką San. Po lewej rozpościera się malowniczy krajobraz sadowniczy. Kolorytu dopełniają liczne wąwozy lessowe, liczące 500 milionów lat Góry Pieprzowe, a po przeciwnej stronie Wisły rozległa Puszcza Sandomierska i Lasy Janowskie.

Zachowało się tu niezwykle bogate i różnorodne dziedzictwo kulturowe. Cenne pamiątki zostawili po sobie zarówno cystersi, kameduli i Żydzi, jak i bogaci magnaci oraz królowie. Znajduje się tu wiele interesujących miejsc związanych z kultywowaniem miejscowych tradycji, na przykład Ulanów – ośrodek flisacki, oraz Rudnik nad Sanem – ośrodek wikliniarstwa. Swym niecodziennym klimatem zachwycają: średniowieczny Sandomierz, zamek w Baranowie Sandomierskim, monumentalny zamek Krzyżtopór w Ujeździe oraz bazylika w Leżajsku z niepowtarzalnym prospektem organowym.



Prezentowane królestwo rowerowe to również królestwo kulinarne. Poruszając się tutejszymi szlakami rowerowymi, można skosztować zarówno świeżych owoców i warzyw, jak i soków, surówek, przetworów oraz potraw regionalnych przygotowywanych na ich bazie. Koneserzy win mogą udać się w podróż Sandomierskim Szlakiem Winiarskim, a zainteresowani sadownictwem – Sandomierskim Szlakiem Jabłkowym. Wiele organizowanych tu imprez ma charakter kulinarny – Powidlaki w Krzeszowie, Europejskie Święto Jabłka w Obrazowie, Święto Kwitnącej Jabłoni w Samborcu, Święto Pomidora w Dwikozach oraz Czas Dobrego Sera w Sandomierzu.

Szlak Green Velo w królestwie Ziemia Sandomierska i Dolina Dolnego Sanu to propozycja dla rowerzystów oczekujących bezpiecznego przejazdu przez malownicze tereny nadwiślańskie. Ukształtowanie szlaku w części podkarpackiej jest niemal płaskie, natomiast po stronie świętokrzyskiej przechodzi w lekko pofałdowane. W większości biegnie drogami lokalnymi o niskim natężeniu ruchu. Istnieje również wiele możliwości jazdy rowerem poza szlakiem Green Velo, na przykład w okolicach Leżajska, Rudnika i Radomyśla nad Sanem, Sandomierza, Opatowa i Klimontowa. W miejscowościach tych znajduje się również najbardziej rozwinięta baza noclegowa i gastronomiczna.



Królestwo rowerowe Góry Świętokrzyskie i okolica to obszar swym zasięgiem obejmujący najcenniejsze partie Gór Świętokrzyskich. W malowniczym krajobrazie terenu przeważają liczne pasma górskie, porośnięte w większości lasami i poprzecinane głębokimi dolinami. Charakterystyczne dla tego obszaru są również wielobarwne pasiaki pól. W samym sercu terenu leży Świętokrzyski Park Narodowy z niepowtarzalnymi rurowiskami skalnymi, zwanymi gołoborzami, a wokół niego rozpościerają się parki krajobrazowe z cennymi rezerwatami. Obszar ten to również niezaprzeczalny raj dla geologów, gdzie na niewielkiej powierzchni spotkać można skały pochodzące ze wszystkich okresów geologicznych.

Pod kątem kulturowym i historycznym królestwo Góry Świętokrzyskie i okolica zachwyca zachowanym dziedzictwem i tradycjami. W wielu miejscach widoczne są pamiątki i ślady bytności Żydów, Arian i Polaków. Znajdują się tu również zabytki reprezentujące główne style architektoniczne – romańskie, gotyckie, barokowe czy klasycystyczne budowle sakralne i świeckie. Zupełnie oddzielną grupę tworzą



pamiętki związane z tradycjami przemysłowymi regionu, zwłaszcza ze Staropolskim Okręgiem Przemysłowym.

Wschodni Szlak Rowerowy Green Velo na obszarze opisywanego królestwa został tak poprowadzony, by każdy turysta czerpał przyjemność z bezpiecznego i łatwego podróżowania nim. Komfortowo będą się tu czuły zarówno rodziny z dziećmi, rowerzyści indywidualni, jak i seniorzy. Wszyscy będą mogli skorzystać z licznych możliwości zjechania z głównego szlaku Green Velo i zwiedzania okolicy. Ponadto amatorzy górskich przejażdżek bez trudu odnajdą tereny do jazdy na rowerach typu MTB. Po całodziennych wycieczkach rowerowych na turystów czeka dobrze rozwinięta infrastruktura turystyczna tworzona przez bazę noclegową o zróżnicowanym standardzie oraz oparta o rodzime produkty i przepisy kuchni regionalnej.



Królestwo rowerowe Nad Zalewem Wiślanym

- » Punkt Informacji Turystycznej, Rynek Staromiejski
ul. Stary Rynek 25, 82-300 Elbląg
tel. 55 239 33 77
- » Informacja Turystyczna
ul. Świętojańska 1, 82-340 Tolkmicko
tel. 55 231 61 82
- » Informacja Turystyczna
ul. Młynarska 5a, 14-530 Frombork
tel. 55 244 06 77
- » Informacja Turystyczna
ul. Katedralna 7, 14-500 Braniewo
tel. 55 644 33 03

Królestwo rowerowe Warmia i okolice

- » Informacja Turystyczna
ul. Generalska, 14-520 Pieniężno
tel. 55 237 46 00
- » Informacja Turystyczna
ul. Kościuszki 26, 11-220 Górowo Iławeckie
tel. 89 761 00 48
- » Informacja Turystyczna
ul. Krasickiego 1, 11-100 Lidzbark Warmiński
tel. 89 519 00 52
- » Informacja Turystyczna
ul. Bohaterów Warszawy 96, 11-200 Bartoszyce
tel. 89 762 98 80

Królestwo rowerowe Północne Mazury

- » Centrum Informacji Turystycznej
ul. Mickiewicza 1, 11-400 Kętrzyn
tel. 89 751 47 65
- » Informacja Turystyczna
bulwar Loir et Cher 4, 11-600 Węgorzewo
tel. 87 427 40 09
- » Centrum Informacji Turystycznej
pl. Zwycięstwa 16, 19-500 Gołdap
tel. 89 751 47 65

Królestwo rowerowe Suwalszczyzna i Puszcza Augustowska

- » Centrum Informacji Turystycznej
Rynek Zygmunta Augusta 44, 16-300 Augustów
tel. 87 643 28 83, www.augustow.eu, www.augustow.pl
- » Centrum Informacji Turystycznej w Suwałkach
ul. ks. K. Hamerszmita 16, 16-400 Suwałki
tel. 87 566 20 79, www.um.suwalki.pl
- » Centrum Informacji Turystycznej – Wigierski PN
Krzywe 82, 16-402 Suwałki
tel. 87 563 25 62, 510 992 672, www.wigry.win.pl
- » Punkt Informacji Turystycznej – Suwalski PK
Malesowizna 24, 16-404 Jeleniewo
tel. 87 569 18 01, www.spk.org.pl

Królestwo rowerowe Dolina Biebrzy i Narwi

- » Punkt Informacji Turystycznej – Biebrzański PN
Osowiec-Twierdza 8, 19-110 Goniądz
tel. 85 738 30 35, www.biebrza.org.pl
- » Punkt Informacji Turystycznej – Łomżyński PK
Doliny Narwi, ul. Główna 52
Drozdowo gmina Piątnica, tel. 86 219 21 75
www.lpkdn.wrotapodlasia.pl
- » Łomżyńskie Centrum Informacji
Lokalna Organizacja Turystyczna Ziemia Łomżyńska
ul. Krzywe Koło 9, 18-400 Łomża, tel. 86 216 70 50

Królestwo rowerowe Puszcza Białowieńska i Knyszyńska

- » Regionalne Centrum Informacji Turystycznej
ul. Odeska 1, 15-406 Białystok
tel. 85 732 68 31, www.podlaskieit.pl
- » Punkt Usług Turystycznych „BUKOWISKO” w Supraślu
ul. Piłsudskiego 64, 16-030 Supraśl
tel. 85 710 24 70, www.powiatbialostocki.pl
- » Centrum Turystyki Regionu Puszczy Białowieńskiej – LOT
ul. 3 Maja 45, 17-200 Hajnówka
tel. 85 682 43 81, www.lot.bialowieza.pl

Królestwo rowerowe Dolina Bugu

- » Punkt Informacji Turystycznej Biuro Promocji Powiatu
ul. Legionów Piłsudskiego 3, 17-300 Siemiatycze
tel. 85 655 58 56, www.podlasie.siemiatycze.pl
- » Punkt Informacji Turystycznej
Ośrodek Dziejów Ziemi Mielnickiej
ul. Brzeska 71, 17-307 Mielnik
tel. 85 657 71 00, www.mielnik.com.pl
- » Punkt Informacji Turystycznej, MGOK
ul. Kraszewskiego 13, 17-312 Drohiczyn
tel. 85 655 70 69, www.drohiczyn.pl
- » Centrum Informacji Turystycznej i Kulturalnej
ul. Warszawska 11, 21-500 Biała Podlaska
tel. 83 342 62 89, www.bialapodlaska.pl

Królestwo rowerowe Polesie

- » Informacja Turystyczna
ul. Partyzantów 25, 22-200 Włodawa
tel. 82 571 70 73
- » Informacja Turystyczna
Okuninka IV 187, 22-200 Włodawa
tel. 880 564 552
- » Punkt Informacji Turystycznej FH-U „Grażka II”
ul. Rynek 4, 22-200 Włodawa
tel. 82 572 20 69
- » Informacja Turystyczna w Chełmie
ul. Lubelska 63, 22-100 Chełm
tel. 82 56 53 667, www.itchełm.pl

Królestwo rowerowe Roztocze

- » Zamojskie Centrum Informacji Turystycznej i Historycznej
Rynek Wielki 13, 22-400 Zamość
tel. 84 639 22 92, www.zci.zamosc.pl
- » Punkt Informacji Turystycznej
ul. Słowackiego 2, 22-470 Zwierzyniec
tel. 84 68 72 660
- » Punkt Informacji Turystycznej przy Ośrodku
Edukacyjno-Muzealnym
ul. Plażowa 3, 22-470 Zwierzyniec
tel. 84 68 72 286, www.roztoczanski.pl
- » Punkt Informacji Turystycznej
ul. Jana III Sobieskiego 4, 37-620 Horyniec-Zdrój
tel. 16 631 31 05, www.horyniec-zdroj.pl

Królestwo rowerowe Pogórze Karpackie

- » Centrum Informacji Turystycznej
ul. Grodzka 1, 37-700 Przemyśl
tel. 16 675 21 63
- » Punkt Informacji Turystycznej i Kulturalnej
„Rzeszów Zaprasza”
ul. Rynek 26, 35-064 Rzeszów
tel. 17 852 57 77, www.rzeszowzaprasza.pl
- » Podkarpacka Agencja Turystyczna
ul. 3 Maja 10, 37-100 Łańcut
tel. 17 225 48 50

Królestwo rowerowe

Ziemia Sandomierska i Dolina Dolnego Sanu

- » Punkt Informacji Turystycznej przy Muzeum Regionalnym
ul. Sandomierska 1, 37-464 Stalowa Wola
tel. 15 844 85 56, www.muzeum.stalowawola.pl
- » Centrum Informacji Turystycznej
Rynek 20, 27-600 Sandomierz
tel. 15 644 61 05, www.sandomierz.travel
- » Punkt Informacji Turystycznej – Oddział PTTK
Rynek 12, 27-600 Sandomierz
tel. 15 832 23 05, 15 832 26 82, www.pttk-sandomierz.pl

Królestwo rowerowe

Góry Świętokrzyskie i okolica

- » Regionalne Centrum Informacji Turystycznej
ul. Sienkiewicza 29, 25-007 Kielce
tel. 41 348 00 60, www.swietokrzyskie.travel
- » Centrum Informacji Turystycznej
ul. Partyzantów 1, 26-200 Końskie
tel. 41 372 90 88, www.konskie.travel
- » Punkt Informacji Turystycznej
Centrum Tradycji i Turystyki Gór Świętokrzyskich
ul. Partyzantów 3, 26-004 Bieliny
tel. 41 260 81 52, www.osadasredniowieczna.eu