

**KRÓLESTWO**

**Dolina  
Biebrzy i Narwi**

**PASZPORT**  
turystyczny





## Drogi **ROWeRzySto**

Zapraszamy Cię do podróży. Takiej, której się nie spodziewasz. Zapraszamy Cię do zachwycenia się Polską. Jej krajobrazem. Ludźmi. I kolorami jej różnorodności. Oczywiście, cała Polska to mogłoby być za dużo. Przygotowaliśmy więc dla Ciebie szczególną drogę. Wyjątkową, egzotyczną, mieniącą się tysiącem barw.

Wschodni Szlak Rowerowy Green Velo to najbardziej spektakularny projekt rowerowy, jaki do tej pory zrealizowano w Polsce. To niemal 2000 km specjalnie wytyczonej trasy, którą od początku do końca przygotowano po to, aby zaskakiwała i inspirowała. Aby dawała radość podróżowania i poznawania. Szlak wiedzie przez pięć województw wschodniej Polski. Poznanie każdego z nich z osobna już stanowi niezwykle doświadczenie, a poznanie ich wszystkich zdaje się być jak czytanie wspaniałej baśni.

Możesz zacząć, skąd chcesz. Możesz podróżować samodzielnie, z rodziną bądź z przyjaciółmi. Możesz jechać z północy na południe albo z południa na północ. Zacząć na krańcach owej trasy albo gdzieś w jej środku, wybierając, to co Cię fascynuje.

Green Velo pokazuje piękno Polski Wschodniej w najlepszym wydaniu. Z paletą barw, zapachów i smaków, których nie znajdziesz nigdzie indziej. Wyrusz zatem do tej Polski. Zasmakuj jej. I pozwól się oczarować.

# PASZPORT

## turystyczny



Twoje zdjęcie



**KRÓLESTWO**

**Dolina  
Biebrzy i Narwi**

imię i nazwisko

adres zamieszkania

data urodzenia

podpis





# Regulamin

1. Paszport jest „drogowskazem” dla turystów podróżujących Wschodnim Szlakiem Rowerowym Green Velo i pozostałymi szlakami rowerowymi. Jego celem jest pokazanie miejsc i atrakcji Polski Wschodniej oraz zachęcenie do ich odwiedzenia w trakcie odbywanych wycieczek rowerowych.
2. Jeden paszport swym zasięgiem obejmuje jedno królestwo rowerowe. W sumie stanowią one serię 12 różnych paszportów po 12 królestwach rowerowych Polski Wschodniej.
3. Paszport może otrzymać każdy bez ograniczeń wiekowych i jest on wydawany bezpłatnie w punktach informacji turystycznej oraz w atrakcjach i obiektach turystycznych zlokalizowanych na obszarze Polski Wschodniej.
4. W paszporcie znajdują się opisy obiektów i miejsc turystycznych a pod każdym z nich miejsce na przybicie pamiątkowej pieczęci lub stempla okolicznościowego (ewentualnie wklejenia zdjęcia), które potwierdzają odwiedzenie wskazanej w paszporcie atrakcji.
5. Paszport ważny jest bezterminowo.
6. Paszport nie upoważnia do bezpłatnego wejścia do atrakcji.
7. Paszport można zachować jako pamiątkę z wakacji/pobytu w królestwach rowerowych Polski Wschodniej.

Życzymy miłych wrażeń!

# Wschodni SzLaK RoWerOwY

## GREEN VELO

### 2000 kilometrów i 2000 powodów, aby zostać na dłużej

Wschodni Szlak Rowerowy Green Velo to najdłuższy, spójnie oznakowany szlak rowerowy w Polsce. Biegnie on głównie asfaltowymi drogami publicznymi o niskim natężeniu ruchu pojazdów przez malownicze tereny Polski Wschodniej.

Na szlaku wydzielono 12 tak zwanych „królestw rowerowych” – atrakcyjnych regionów, w których warto zaplanować dłuższy pobyt. Paszport obejmuje swym zasięgiem jedno królestwo.

### Oznakowanie szlaku Green Velo

Wschodni Szlak Rowerowy Green Velo na całej długości oznakowany jest metalowymi tabliczkami z kolorowym logo szlaku.



Dodatkowo wyznaczono kilkanaście tras łącznikowych, pozwalających na dojazd do węzłów komunikacyjnych i ważniejszych atrakcji turystycznych w pobliżu szlaku.

### MOR-y (Miejsca Obsługi Rowerzystów)

#### oraz MPR-y (Miejsca Przyjazne Rowerzystom)

Wschodni Szlak Rowerowy Green Velo wyróżnia między innymi znajdująca się wzdłuż całej trasy infrastruktura rekreacyjna. Miejsca takie nazwane zostały MOR-ami, czyli Miejscami Obsługi Rowerzystów. Są one zlokalizowane przy atrakcjach turystycznych i ciekawych miejscowościach.

Uzupełnieniem MOR-ów jest system MPR-ów, czyli Miejsc Przyjaznych Rowerzystom, czyli: obiektów noclegowych, gastronomicznych, atrakcji turystycznych, centrów informacji turystycznej oraz innych obiektów, które w swojej ofercie mają usługi dla turystów. Można je wyszukać na portalu [www.greenvelo.pl](http://www.greenvelo.pl)



## Portal [www.greenvelo.pl](http://www.greenvelo.pl) i aplikacja mobilna

Przed planowaną podróżą zapraszamy na stronę [www.greenvelo.pl](http://www.greenvelo.pl). To największy i najdokładniejszy przewodnik rowerowy po Polsce Wschodniej. Dzięki niemu będzie można poznać przebieg szlaku, a także system rekomendowanych tras wycieczkowych i szlaków rowerowych przebiegających w jego najbliższej okolicy. Portal pozwoli zaplanować wyprawę rowerową, wykorzystując intuicyjny planer wycieczek.

Niezbędne w podróży informacje znajdują się w dostępnej dla trzech platform (Android, iOS, Windows Phone) aplikacji mobilnej szlaku Green Velo. Najważniejsze informacje dostępne są w trybie offline. Aplikacja umożliwia zapisywanie na bieżąco przebiegu wyprawy rowerowej. Można też zaplanować przyszłe trasy poprzez wskazanie na mapie punktów, a system automatycznie wskaże najwygodniejszą drogę.

**10 000  
kilometrów**

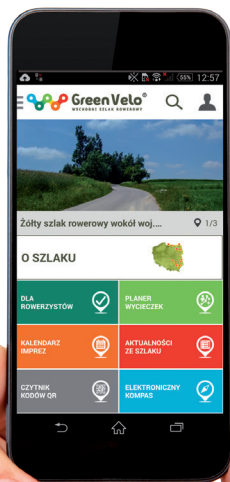
Tyle w przybliżeniu kilometrów oznakowanych szlaków rowerowych przecina lub przebiega w bezpośredniej bliskości szlaku Green Velo.

**5 województw**

warmińsko-mazurskie, podlaskie, lubelskie, podkarpackie i świętokrzyskie

**5** parków narodowych

**15** parków krajobrazowych





## WSCHODNI SZLAK ROWEROWY GREEN VELO

- 1 Królestwo Rowerowe Nad Zalewem Wiślanym (woj. warmińsko-mazurskie)
- 2 Królestwo Rowerowe Warmia i okolice (woj. warmińsko-mazurskie)
- 3 Królestwo Rowerowe Północne Mazury (woj. warmińsko-mazurskie)
- 4 Królestwo Rowerowe Suwalszczyzna i Puszcza Augustowska (woj. podlaskie)
- 5 Królestwo Rowerowe Dolina Biebrzy i Narwi (woj. podlaskie)
- 6 Królestwo Rowerowe Puszcza Białowieska i Knyszyńska (woj. podlaskie)
- 7 Królestwo Rowerowe Dolina Bugu (woj. podlaskie i woj. lubelskie)
- 8 Królestwo Rowerowe Polesie (woj. lubelskie)
- 9 Królestwo Rowerowe Roztocze (woj. lubelskie i woj. podkarpackie)
- 10 Królestwo Rowerowe Pogórze Karpackie (woj. podkarpackie)
- 11 Królestwo Rowerowe Ziemia Sandomierska i Dolina Dolnego Sanu (woj. podkarpackie i woj. świętokrzyskie)
- 12 Królestwo Rowerowe Góry Świętokrzyskie i okolica (woj. świętokrzyskie)



## Spis atrakcji

1.	Jezioro Rajgrodzkie .....	8
2.	Marina w Rajgrodzie – Arcus Yacht Club .....	9
3.	Muzeum Lipskiej Pisanki i Tradycji w Lipsku .....	10
4.	Sztabin – Rzeczypospolita Sztabińska hrabiego Brzostowskiego .....	11
5.	Suchowola – geometryczny środek Europy .....	12
6.	Kraina Westernu – Puszczykówka w kolonii Pokośno .....	13
7.	Siedziba Biebrzańskiego Parku Narodowego w Osowcu Twierdzy .....	14
8.	Terenowy Ośrodek Edukacyjny Biebrzańskiego Parku Narodowego.....	15
9.	Rezerwat przyrody Czerwone Bagno w Biebrzańskim Parku Narodowym.....	16
10.	Sieć ścieżek edukacyjnych Biebrzańskiego Parku Narodowego	17
11.	Spływ tratwą biebrzańską.....	18
12.	Spływ kajakiem Biebrzą.....	19
13.	Carska Droga .....	20
14.	Twierdza Osowiec (Muzeum Twierdzy Osowiec wraz z trasami turystycznymi) .....	21
15.	Kanał Augustowski – śluza Dębowo i Sosnowo.....	22
16.	Biebrzańskie ekomuzeum w Nowej Wsi .....	23
17.	Jaminy (świronki, kościół drewniany z XVII wieku).....	24
18.	Goniądz .....	25
19.	Góra Strękowa – Polskie Termopile .....	26
20.	Wizna .....	27
	<b>Mapa Królestwa Dolina Biebrzy i Narwi.....</b>	<b>28</b>
21.	Ośrodek Edukacji Ekologicznej w Strękowej Górze .....	30



22.	Regionalna Izba Doliny Biebrzy w Laskowcu.....	31
23.	Radziłów.....	32
24.	Łomżyński Park Krajobrazowy Doliny Narwi .....	33
25.	Muzeum Przyrody w Drozdowie .....	34
26.	Łomża .....	35
27.	Port w Łomży, bulwary nad Narwią.....	36
28.	Forty w Piątnicy .....	37
29.	Skansen Kurpiowski w Nowogrodzie .....	38
30.	Kiermusy .....	39
31.	Pentowo – VII. Europejska Wieś Bociania .....	40
32.	Tykocin.....	41
33.	Wielka Synagoga w Tykocinie .....	42
34.	Dom Talmudyczny z restauracją „Tejsza” .....	43
35.	Zamek w Tykocinie .....	44
36.	Muzeum Wnętrz Pałacowych w Choroszczy .....	45
37.	Narwiański Park Narodowy z siedzibą w Kurowie .....	46
38.	Kładka Śliwno-Waniewo w Narwiańskim Parku Narodowym...47	
39.	Spływy łodziami pycówkami Narwią .....	48
40.	Korycin.....	49
41.	Izba Taktwa Dwuosnowowego w Janowie.....	50
42.	Kryпно – Sanktuarium Matki Bożej Pocieszenia .....	51
43.	Majątek Howieny w Pomigaczach .....	52
44.	Muzeum archeologiczno-etnograficzne Władysława Litwińczuka w Surażu .....	53
45.	Góra Królowej Bony – grodzisko wczesnośredniowieczne w Surażu.....	54
46.	Park Linowy w Doktorcach .....	55

1

## Jeziro Rajgrodzkie

Drugie co do wielkości jezioro w województwie. Wyróżnia je rozbudowana linia brzegowa, ciekawie ukształtowane odnogi i otoczenie lasów sosnowych tworzących specyficzny mikroklimat. Strefa cisyz obejmująca całe jezioro sprzyja uprawianiu żeglarstwa, a występujące tu szczupaki, okonie i inne gatunki ryb zachęcają do wędkowania.

### Urząd Miejski w Rajgrodzie

ul. Warszawska 32  
19-206 Rajgród  
tel. 86 272 19 40  
[www.um.rajgrad.pl](http://www.um.rajgrad.pl)





## Marina w Rajgrodzie – Arcus Yacht Club

Usytuowany nad przepięknym jeziorem port Yacht Clubu Arcus z przycumowanymi jachtami to urzekający widok dla odwiedzających Rajgród. Przystosowana dla osób niepełnosprawnych przystań umożliwia rekreacyjne uprawianie żeglarstwa oraz organizację regat. Do dyspozycji gości są jachty, kajaki i rowery wodne dostępne w Ośrodku Żeglarskim.

**Integracyjny Ośrodek Żeglarski  
w Rajgrodzie**  
ul. Szkolna 7A  
19-206 Rajgród  
tel. 86 272 19 01  
[www.ycarcus.pl](http://www.ycarcus.pl)



3

## Muzeum Lipskiej Pisanki i Tradycji w Lipsku

W muzeum można poznać wyjątkową tradycję regionu: wykonywanie pisanek metodą batiku szpilkowego. Muzeum w Lipsku – miejscowości nazywanej zagłębem pisankarskim, szczyci się kolekcją liczącą blisko pół tysiąca pisanek. Poprzez organizowane pokazy, warsztaty rękodzielnicze oraz ekspozycje przybliża dziedzictwo kulturowe regionu.

### Muzeum Lipskiej Pisanki i Tradycji

ul. Stary Rynek 2  
16-315 Lipsk  
[www.kulturalipsk.pl/muzeum](http://www.kulturalipsk.pl/muzeum)

### Punkt Informacji Turystycznej w Lipsku

Miejsko-Gminny Ośrodek Kultury w Lipsku  
ul. Rynek 23  
16-315 Lipsk  
tel. 87 642 35 86, 698 921 115  
[www.kulturalipsk.pl](http://www.kulturalipsk.pl)



Historia miejscowości wiąże się z osobą hrabiego Karola Brzostowskiego. Hrabia w odziedziczonym majątku przeprowadził nowatorskie reformy, które doprowadziły do jego rozkwitu i powstania Rzeczypospolitej Sztabińskiej (XIX w.). Ślady świetności Sztabina można odnaleźć w Izbie Regionalnej Ziemi Sztabińskiej.

#### Urząd Gminy Sztabin

ul. Augustowska 53

16-310 Sztabin

tel. 87 643 97 50

[www.sztabin.ug.gov.pl](http://www.sztabin.ug.gov.pl)

#### Punkt Informacji Turystycznej Ośrodek Wypoczynkowy Biebrza

ul. Polna 50

16-310 Sztabin

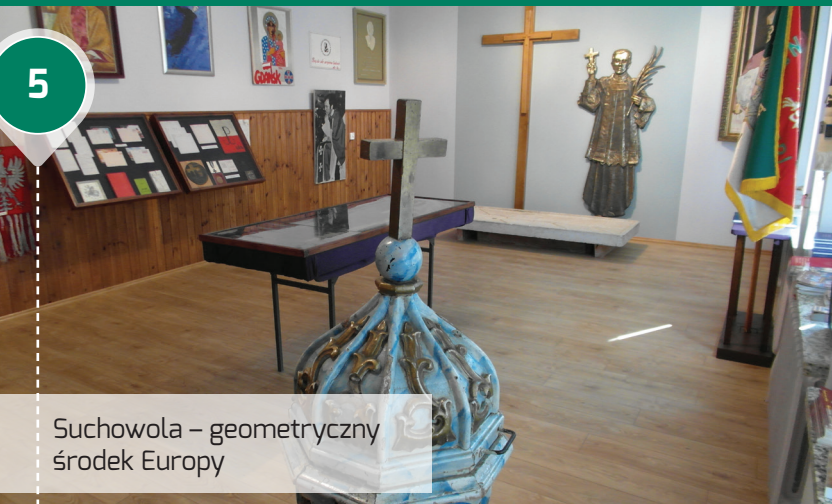
tel. 87 641 21 79

[www.turystyka-biebrza.pl](http://www.turystyka-biebrza.pl)



Sztabin – Rzeczypospolita  
Sztabińska hrabiego  
Brzostowskiego






## Suchowola – geometryczny środek Europy

Dzięki kartografowi króla Stanisława Augusta Poniatowskiego – Szymonowi Sobiekraskiemu, Suchowola uznawana jest za geograficzny środek Europy. Znana jest też z tego, że była miejscem dzieciństwa i młodości księdza Jerzego Popiełuszki. Pamiątki po nim znajdują się w izbie pamięci. Miejscowość związana jest z kulturą tatarską, którą krzewi działający tu Muzułmański Dom Parafialny.

**Izba Pamięci  
ks. Jerzego Popiełuszki**  
zwiedzanie po uzgodnieniu  
z kancelarią parafialną  
tel. 85 712 41 28, 605 237 607  
[www.suchowola.archibial.pl](http://www.suchowola.archibial.pl)

**Muzułmański Dom Parafialny**  
ul. Goniaźdzka 2  
16-150 Suchowola





## Kraina Westernu – Puszczkówka w kolonii Pokošno

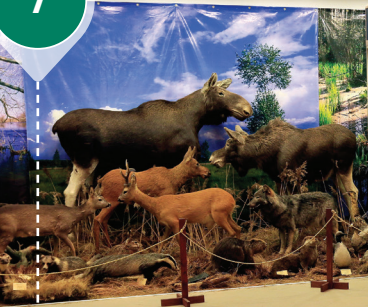
W Krainie Westernu miłośnicy Dzikiego Zachodu doświadczą przygody w kowbojskim stylu. Rzucanie lassem, rzut podkową, strzelanie do celu, płukanie złota, tropienie śladów, wyścigi w workach to tylko niektóre propozycje. W Puszczkówce nie mogło też zabraknąć Wioski Indiańskiej, gdzie poprzez zabawę przybliży się kulturę rdzennych mieszkańców Ameryki.

### **Puszczkówka**

kolonia Pokošno  
16-150 Suchowola  
tel. 88 361 51 43, 606 101 238  
[www.puszczkowka.pl](http://www.puszczkowka.pl)



7



## Siedziba Biebrzańskiego Parku Narodowego w Osowcu Twierdzy



Centrum Edukacji i Zarządzania BPN będące jednocześnie siedzibą Biebrzańskiego Parku Narodowego znajduje się w miejscowości Osowiec Twierdza. W Centrum noszącym imię Adama Pałczyńskiego, współtwórcy parku, organizowane są między innymi wystawy fotograficzne, ekspozycje związane z przyrodą biebrzańskich bagien, warsztaty, zajęcia i imprezy edukacyjne.

### Centrum Edukacji i Zarządzania Biebrzańskiego Parku Narodowego Punkt Informacji Turystycznej

Osowiec Twierdza 8  
19-110 Goniądz  
tel. 85 738 30 35  
[www.biebrza.org.pl](http://www.biebrza.org.pl)








### Terenowy Ośrodek Edukacyjny Biebrzańskiego Parku Narodowego

Ośrodek położony jest pomiędzy siedzibą Parku w Osowcu Twierdzy a wsią Osowiec. W jego skład wchodzi dwie ścieżki edukacyjne. Pierwsza biegnie przez obszar zwany Górą Skobla, od nazwiska rosyjskiego oficera Skobielewa. Na jednym z przystanków można zobaczyć wybudowany przez Rosjan schron. Druga ścieżka – Kładka, ukazuje przyrodę biebrzańskich bagien.

#### **Punkt Informacji Turystycznej Biebrzański Park Narodowy**

Osowiec Twierdza 8  
19-110 Goniądz  
tel. 85 738 30 35  
[www.biebrza.org.pl](http://www.biebrza.org.pl)





### Rezerwat przyrody Czerwone Bagno w Biebrzańskim Parku Narodowym

Czerwone Bagno jest obszarem ochrony ścisłej, jednym z najwcześniejszych objętych ochroną terenów w Polsce. Po II wojnie światowej stanowił on jedyną ostoję łośia w kraju. Ścieżką edukacyjną o nazwie Czerwone Bagno dotrzemy do platformy z widokiem na ten chroniony, niedostępny dla turystów obszar.

#### Punkt Informacji Turystycznej Biebrzański Park Narodowy

Osowiec Twierdza 8  
19-110 Goniądz  
tel. 85 738 30 35  
[www.biebrza.org.pl](http://www.biebrza.org.pl)



## Sieć ścieżek edukacyjnych Biebrzańskiego Parku Narodowego

Biebrzański Park Narodowy jest największym parkiem narodowym w Polsce. Dla ułatwienia jego zwiedzania stworzono sieć ścieżek edukacyjnych. „Czerwone Bagno”, „Wydmy”, „Borek Bartny” i wiele innych tras, zróżnicowanych tematycznie, z licznymi przystankami, tablicami informacyjnymi i punktami widokowymi, ukazuje turystom największe walory Parku.

### **Punkt Informacji Turystycznej Biebrzański Park Narodowy**

Osowiec Twierdza 8  
19-110 Goniądz  
tel. 85 738 30 35  
[www.biebrza.org.pl](http://www.biebrza.org.pl)



11



## Spływ tratwą biebrzańską

Tratwa biebrzańska to oryginalny pomysł na leniwy wypoczynek. Spływ, biwakowanie i obserwacja przyrody w jednym. Wszystko na specjalnie zaprojektowanej platformie, na której ustawiony jest domek z pryczą. Jego płaski dach służy jako miejsce do opalania lub taras widokowy. Tratwa płynie z powolnym nurtem rzeki lub odpychana jest za pomocą pychów.

**Punkt Informacji Turystycznej  
Ośrodek Wypoczynkowy Biebrza**  
ul. Polna 50, 16-310 Sztabin  
tel. 87 641 21 79  
[www.turystyka-biebrza.pl](http://www.turystyka-biebrza.pl)

**Punkt Informacji Turystycznej  
Dolina Biebrzy**  
Wroceń 44, 19-110 Goniądz  
tel. 85 738 39 26, 603 078 051  
[www.dolinabiebrzy.pl](http://www.dolinabiebrzy.pl)





## Spływ kajakiem Biebrzą

Malownicze tereny bagienne, siedliska setek gatunków ptaków i spokojny nurt zachęcają do kajakowego spływu Biebrzą, naturalnym szlakiem turystycznym. Spływ można rozpocząć w Lipsku, a skończyć w Wiźnie nad Narwią. Wycieczka trwa siedem dni, które spędza się pośród cennej przyrody chronionej w ramach Biebrzańskiego Parku Narodowego.

**Punkt Informacji Turystycznej  
Ośrodek Wypoczynkowy Biebrza**  
ul. Polna 50, 16-310 Sztabin  
tel. 87 641 21 79  
[www.turystyka-biebrza.pl](http://www.turystyka-biebrza.pl)

**Punkt Informacji Turystycznej  
Dolina Biebrzy**  
Wrocień 4, 19-110 Goniądz  
tel. 85 738 39 26, 603 078 051  
[www.dolinabiebrzy.pl](http://www.dolinabiebrzy.pl)



13

## Carska Droga

Carska Droga (Carski Trakt) to droga przebiegająca wzdłuż doliny Biebrzy, która miała połączyć trzy twierdze: Osowiec, Łomżę i Grodno. Droga jest miejscem, z którego znakomicie podziwia się biebrzańską przyrodę. Swoją początek ma przy nim ścieżka „Długa Luka”, która drewnianą kładką przerzuconą nad bagnem prowadzi w głąb biebrzańskich trzęsawisk.

### **Punkt Informacji Turystycznej Biebrzański Park Narodowy**

Osowiec Twierdza 8  
19-110 Goniądz  
tel. 85 738 30 35  
[www.biebrza.org.pl](http://www.biebrza.org.pl)





### Twierdza Osowiec (Muzeum Twierdzy Osowiec wraz z trasami turystycznymi)

Twierdza zbudowana w drugiej połowie XIX wieku, nigdy nie zdobyta, nazywana jest „rosyjskim Verdun”. Obecnie stanowi teren jednostki wojskowej, z udostępnionymi do zwiedzania trasami na fortach I, III oraz muzeum ze zbiorami militariów. Zwiedzanie odbywa się po uprzednim umówieniu z przewodnikiem z Osowieckiego Towarzystwa Fortyfikacyjnego.

#### **Osowieckie Towarzystwo Fortyfikacyjne**

Osowiec Twierdza 8  
19-110 Goniądz  
tel. 600 941 954



15

## Kanał Augustowski – śluza Dębowo i Sosnowo

Wybudowany na początku XIX wieku Kanał Augustowski jest wyjątkowym zabytkiem techniki. W pierwotnym założeniu miał umożliwić spławianie polskich towarów z ominięciem Prus i wysokich cef. Obecnie wykorzystywany jest jako małowniczy szlak wodny, zwłaszcza kajakowy, z wkomponowanymi w krajobraz, ręcznie obsługiwanymi śluzami, jak śluza Dębowo i Sosnowo.

### Punkt Informacji Turystycznej Biebrzański Park Narodowy

Osowiec Twierdza 8  
19-110 Goniądz  
tel. 85 738 30 35  
[www.biebrza.org.pl](http://www.biebrza.org.pl)





## Biebrzańskie ekomuzeum w Nowej Wsi

[www.karczak.pl](http://www.karczak.pl)

Ekomuzeum powstało na skraju bagien biebrzańskich, by podtrzymać tradycję, ducha i krajobraz podlaskiej wsi. Stworzone zostało w budynkach dawnej stodoły i w chlewiku, gdzie umieszczono pracownię tkacką, galerię fotografii oraz izbę wiejską. W wyjątkowy sposób prezentuje charakter regionu, wykorzystując naturalne otoczenie oraz działalność ludzi w ramach spotkań, koncertów, warsztatów czy wydarzeń artystycznych.

### Ekoturystyka „Na Karczaku”

Nowa Wieś 133  
kolonia Karczak  
19-104 Trzciannie  
tel. 605 070 001, 85 738 51 20  
[www.karczak.pl](http://www.karczak.pl)



17

## Jaminy (świronki, kościół drewniany z XVII wieku)

Wieś położona jest na skraju Biebrzańskiego Parku Narodowego. Zobaczymy w niej drewniane, dobrze zachowane, charakterystyczne chałupy, stare suszarnie tytoniu oraz spichlerzyki zwane tu świronkami. W Jaminach znajduje się też zabytkowy drewniany kościół pw. św. Mateusza z XVIII wieku, a na przykościelnym cmentarzu i dookoła wsi stoją nietypowe drewniane kapliczki.

### Punkt Informacji Turystycznej Biebrzański Park Narodowy

Osowiec Twierdza 8  
19-110 Goniądz  
tel. 85 738 30 35  
[www.biebrza.org.pl](http://www.biebrza.org.pl)





### Goniądz

Miasteczko szczyci się kilkusetletnią historią, prawa miejskie otrzymało w 1547 roku. Jego najważniejsze zabytki to neobarokowy kościół pw. św. Agnieszki, kaplica św. Floriana z 1864 roku oraz kaplica Świętego Ducha z 1907 roku. W położonym na wysokiej skarpie Goniądzu znajduje się taras widokowy, z którego można podziwiać Biebrzę i jej rozlewiska.

**Taras widokowy**  
ul. Majora Węgielnego

**Gminny Ośrodek Kultury  
w Goniądzu**  
**Informacja Turystyczna**  
ul. Stary Rynek 23  
19-110 Goniądz  
tel. 85 738 00 21 wew. 17



### Góra Strękowa – Polskie Termopile

Góra Strękowa, wspaniały punkt widokowy na dolinę Biebrzy i Narwi, była częścią ciągnących się w tym rejonie umocnień Wizna. We wrześniu 1939 roku rozegrała się tu bitwa, która przeszła do historii jako „polskie Termopile”. Zwiedzić można tu ruiny schronu dowódcy bohaterkiej obrony kpt. Raginisa i zobaczyć pomnik bitwy – betonową skorupę rozłupanego bunkra.

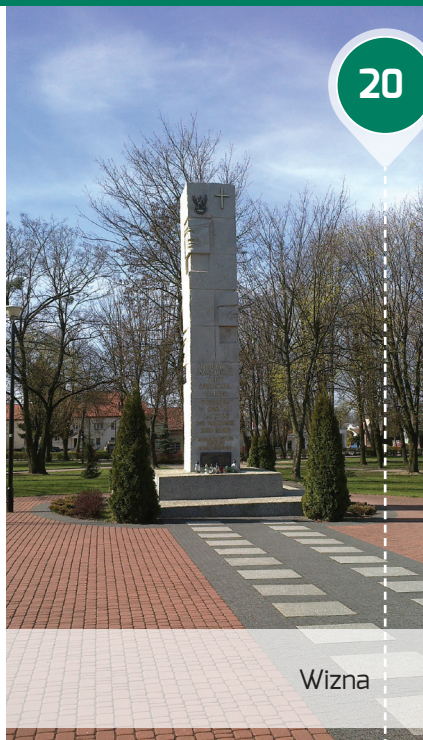
#### Urząd Gminy w Zawadach

pl. Wolności 12  
16-075 Zawady  
tel. 85 714 00 28  
[www.zawady.pl](http://www.zawady.pl)



Miejsce znane z bitwy, która rozegrała się we wrześniu 1939 roku. Kilkuset żołnierzy pod wodzą kpt. Raginisa stawiało opór liczniejszemu i doskonale uzbrojonemu XIX Korpusowi Pancernemu Heinza Guderiana. Zdjęcie żołnierzy kapitana zostało odwzorowane na wielkim muralu w Wiznie, a poległych żołnierzy z grupy operacyjnej „Narew” upamiętnia pomnik.

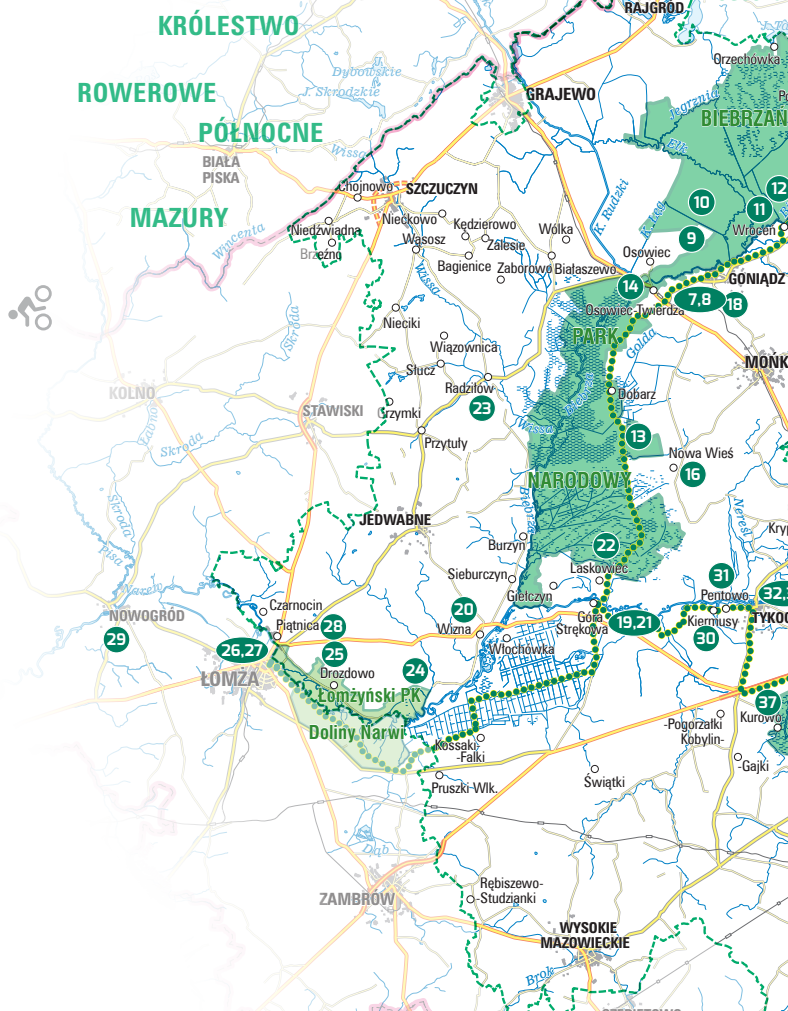
**Urząd Gminy Wizna**  
pl. Kapitana Raginisa 35  
18-430 Wizna  
tel. 86 219 60 18  
[www.wizna.pl](http://www.wizna.pl)

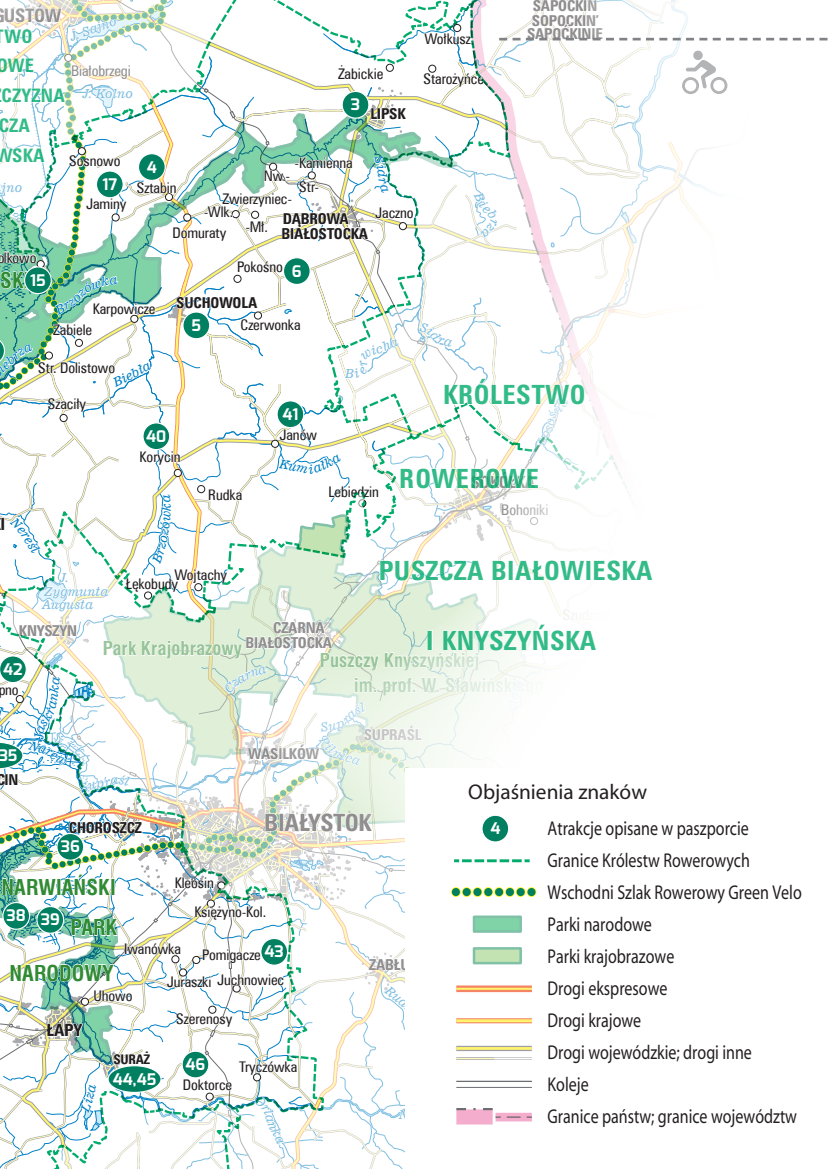


Wizna



# Mapa Królestwa Dolina Biebrzy i Narwi





21

## Ośrodek Edukacji Ekologicznej w Strękowej Górze

W Ośrodku Edukacji Ekologicznej położonym w otulinie Narwiańskiego i Biebrzańskiego Parku Narodowego można otrzymać informacje o najciekawszych miejscach w okolicy, wziąć udział w warsztatach ekologicznych połączonych z podpatrywaniem ptaków lub po wędrówce zatrzymać się na nocleg.

### Ośrodek Edukacji Ekologicznej w Strękowej Górze

Strękowa Góra 24  
16-075 Zawady  
tel. 85 738 43 33  
[www.oee.strekowagora.pl](http://www.oee.strekowagora.pl)







## Regionalna Izba Doliny Biebrzy w Laskowcu

Regionalna Izba Doliny Biebrzy mieści się w nietypowym miejscu, bo w odnowionym budynku starego kościoła parafialnego. Pełni funkcję małego lokalnego muzeum prezentującego dawne przedmioty sakralne, sprzęty domowego użytku i inne przedmioty związane z życiem mieszkańców doliny Biebrzy. Atrakcją jest wystawa malowanych portretów ślubnych.

**Urząd Gminy Trzcianne**  
 ul. Wojska Polskiego 10  
 19-104 Trzcianne  
 tel. 85 738 50 56  
[www.trzcianne.pl](http://www.trzcianne.pl)



23

## Radziłów

Radziłów to miejscowość gminna, niegdyś miasto książęce, a później królewskie. Czasy świetności Radziłowa można dostrzec w zachowanym układzie urbanistycznym, któremu uroku dodają przepływające wokół rzeki – Wissa, Przymulanka, Matlak – oplatające odnogami i starorzeczami jego zabudowę.

### Urząd Gminy Radziłów

pl. 500-lecia 14  
19-213 Radziłów  
tel. 86 273 71 10  
[www.radzilow.pl](http://www.radzilow.pl)



## Łomżyński Park Krajobrazowy Doliny Narwi

Park obejmuje 16-kilometrowy odcinek rzeki nazywany Przełomową Doliną Narwi. Powstał, by chronić naturalne tereny doliny rzeki z wartościowymi zbiorowiskami roślinności wodnej, szuwarowej, torfowiskowej, łąkowej oraz unikatową, wyjątkowo ciekawie ukształtowaną rzeźbę tego terenu. Siedziba Parku znajduje się w Drozdowie.

### **Punkt Informacji Turystycznej Łomżyński Park Krajobrazowy Doliny Narwi**

Drozdowo, ul. Główna 52

18-421 Piątnica

tel. 86 219 21 75

[www.lpkdn.wrotapodlasia.pl](http://www.lpkdn.wrotapodlasia.pl)



25

## Muzeum Przyrody w Drozdowie

Muzeum znajdujące się w zabytkowym dworze Lutosławskich udostępnia wystawy prezentujące przyrodę, tradycje i historię okolicznych terenów, takie jak „Salon dworski”, „Trofea łowieckie” i „Ssaki Kotliny Biebrzańskiej”. Ciekawą propozycją jest wystawa „Ziołowe tajemnice. Rośliny lecznicze Doliny Narwi” z modelami roślin i chatą zielarki.

### Muzeum Przyrody w Drozdowie

ul. Główna 38  
18-421 Piątnica  
tel. 86 219 20 81  
[www.muzeum-drozdowo.pl](http://www.muzeum-drozdowo.pl)





## Łomża

Łomża to jedno z najstarszych miast w regionie, które poszczycić się może wieloma zabytkami, takimi jak katedra pw. św. Michała Archanioła (XVI wiek), zespół klasztorny Benedyktynów, klasztor i kościół Kapucynów, Stary Rynek wraz z ratuszem. Warto przejść się długą ulicą Dworną z zabytkowymi kamienicami oraz odwiedzić Muzeum Północno-Mazowieckie.

**Łomżyńskie Centrum Informacji  
Turystycznej**  
**Lokalna Organizacja Turystyczna**  
**„Ziemia Łomżyńska”**  
ul. Krzywe Koło 9  
18-400 Łomża  
tel. 86 216 70 50  
[www.lotlomza.nazwa.pl](http://www.lotlomza.nazwa.pl)



27

## Port w Łomży, bulwary nad Narwią

Tereny rekreacyjno-sportowe, port i bulwary nad Narwią są wizytówką malowniczo położonej Łomży. Można tu wypożyczyć kajaki, skorzystać z pola namiotowego, siłowni na świeżym powietrzu, placu zabaw. W marinie wodniacy mają do dyspozycji zaplecze sanitarne i niezbędna infrastrukturę. Ścieżki rowerowa i spacerowa zachęcają do aktywnego wypoczynku.

**Tereny Sportowo-Rekreacyjne  
nad Narwią – Port Łomża**  
tel. 86 223 72 67  
[www.mosir.lomza.pl](http://www.mosir.lomza.pl)





## Forty w Piątnicy

Trzy potężne forty to umocnienia będące częścią dawnej linii carskich fortów. Fort I, najlepiej zachowany, można dziś zwiedzać samemu, przy zachowaniu dużej ostrożności. W fortach II i III wytyczono trasy turystyczne, których zwiedzanie odbywa się pod opieką przewodnika. Na terenie fortu III znajdują się strzelnica sportowa oraz niewielkie Muzeum Militariów.

**Muzeum prowadzone przez  
Klub Strzelecki SAGITTARIUS**

ul. Stawiskowska 57A  
18-421 Piątница

Prezes:

Paweł Zalewski, tel. 606 101 419

[www.kssagittarius.pl](http://www.kssagittarius.pl)



29

## Skansen Kurpiowski w Nowogrodzie

Jeden z dwóch najstarszych w kraju skansenów budownictwa ludowego. Nosi imię Adama Chętnika, założyciela, etnografa i działacza społecznego. Zajmuje powierzchnię 3,5 hektara, na której znajdują się 23 zabytkowe budynki drewniane oraz kilkadziesiąt obiektów małej architektury, takie jak bramy, kapliczki, studnie, bróg z terenu Kurpiowskiej Puszczy Zielonej.

### Skansen Kurpiowski im. Adama Chętnika

ul. Zamkowa 25  
18-414 Nowogród  
tel. 86 217 55 62







### Kiermusy

Kompleks historyczno-wypoczynkowy stworzony na wzór polskiego domu otwartego. Jedną z jego atrakcji jest Jantarowy Kasztel – wiernie odbudowany kasztel graniczny położony nad samą Narwią, w miejscu dawnej granicy pomiędzy Wielkim Księstwem Litewskim a Rzeczypospolitą. Wewnątrz mieści się prywatne Muzeum Oręża Polskiego im. Jerzego Hoffmana.

#### Dworek nad Łąkami

Kiermusy 12

16-080 Tykocin

tel. 85 718 70 79, 501 607 566

[www.kiermusy.com.pl](http://www.kiermusy.com.pl)



31



## Pentowo – VII. Europejska Wieś Bociania

Pentowo to miejsce, które od 2001 roku wraz z Tykocinem nosi tytuł VII Europejskiej Wsi Bocianie, przyznawany tylko jednemu miejscu w kraju. Tytuł ten zawdzięcza obecności ponad 30 gniazd bocianich, które można oglądać z bliska w gospodarstwie i majątku rodziny Toczyłowskich. Jest ważnym przystankiem na Podlaskim Szlaku Bocianim.

### Dworek Pentowo

Kolonia Kaczorowo 39

16-080 Tykocin

rezerwacje noclegów:

tel. 505 929 925, 85 718 16 29

[www.pentowo.pl](http://www.pentowo.pl)





Tykocin

Klimatyczne miasteczko, które dzięki swoim zabytkom zyskało miano podlaskiej perły baroku. Zobaczmy tu reprezentacyjny barokowy rynek, kościół Świętej Trójcy z barokowo-rokokowym ołtarzem oraz klasztor Bernardynów. Naszą uwagę przyciągnie też pomnik hetmana Stefana Czarnieckiego ustawiony w centralnej części rynku i otaczające go drewniane domki mieszczańskie.

**Urząd Miejski w Tykocinie**

ul. 11 Listopada 8

16-080 Tykocin

tel. 85 718 16 27

[www.um.tykocin.wrotapodlasia.pl](http://www.um.tykocin.wrotapodlasia.pl)

33

## Wielka Synagoga w Tykocinie

Synagoga będąca obecnie siedzibą Muzeum Podlaskiego jest drugą co do wielkości i jedną z najciekawszych w Polsce. W sali głównej można oglądać zbiory judaików oraz podziwiać murowaną, dwukondygnacyjną białą białą, której ściany pokryte są tekstami modlitw w językach hebrajskim i aramejskim. Organizowane są tu koncerty oraz inscenizacje świąt żydowskich.

**Muzeum w Tykocinie**  
**Oddział Muzeum Podlaskiego**  
**w Białymstoku**

ul. Kozia 2  
16-080 Tykocin  
tel. 85 718 16 13, 509 336 597  
[www.muzeum.bialystok.pl](http://www.muzeum.bialystok.pl)





## Dom Talmudyczny z restauracją „Tejsza”

Dom Talmudyczny jest dziś jednym z budynków Muzeum Podlaskiego. Znajdująca się tu wystawa stała obejmuje: galerię malarstwa Zygmunta Bujnowskiego, ekspozycję dotyczącą postaci Zygmunta Glogera – etnografa i krajoznawcy, prezentację wyposażenia dawnej apteki. W suterenie Domu Talmudycznego działa restauracja żydowska Tejsza.

**Muzeum w Tykocinie**  
**Oddział Muzeum Podlaskiego**  
**w Białymstoku**  
ul. Kozia 2, 16-080 Tykocin  
tel. 85 718 16 13, 509 336 597  
[www.muzeum.bialystok.pl](http://www.muzeum.bialystok.pl)

**Restauracja Tejsza**  
ul. Kozia 2, 16-080 Tykocin  
tel. 85 718 77 50, 728 374 728  
[www.tejsza.eu](http://www.tejsza.eu)





## Zamek w Tykocinie

Tykociński zamek na prawym brzegu Narwi zbudował w XVI wieku król Zygmunt August. Tutaj August II Mocny ustanowił Order Orła Białego. Zamek nie przetrwał do naszych czasów, na przestrzeni wieków popadł w ruinę i w końcu został zburzony podczas I wojny światowej. Dzisiejsza budowla to współczesna rekonstrukcja twierdzy udostępniona zwiedzającym.

### Zamek w Tykocinie

ul. Puchalskiego 3  
16-080 Tykocin  
tel. 85 718 73 72, 726 520 777  
[www.zamekwtykocinie.pl](http://www.zamekwtykocinie.pl)





## Muzeum Wnętrz Pałacowych w Choroszcy

Muzeum ze stałą ekspozycją wnętrz pałacowych z XVIII i XIX wieku mieści się w barokowym pałacyku Branickich, letniej rezydencji rodu. Wystawa przedstawia meble, obrazy i drobne wyroby rzemiosła artystycznego będące elementami wystroju wnętrz mieszkalnych. Sztukę i kulturę minionych epok muzeum przybliży także poprzez interaktywne zajęcia edukacyjne.

**Muzeum Wnętrz Pałacowych  
w Choroszcy**  
ul. Pałacowa 2  
16-070 Choroszcz  
tel. 85 719 12 33, 509 336 795  
[www.muzeum.bialystok.pl](http://www.muzeum.bialystok.pl)



37

## Narwiański Park Narodowy z siedzibą w Kurowie

Jeden z najmłodszych parków narodowych w Polsce. Jego zadaniem jest ochrona wyjątkowego w skali światowej systemu rzeki anastomozującej, czyli płynącej jednocześnie wieloma korytami. Siedziba Parku znajduje się w zabytkowym dworku w Kurowie. Swój początek mają tu też dwie ścieżki edukacyjne: „Park przydworski” i „Kładka wśród bagien”.

### **Narwiański Park Narodowy**

Kurowo 10

18-204 Kobylin Borzymy

tel. 85 718 14 17

[www.npn.pl](http://www.npn.pl)





## Kładka Śliwno-Waniewo w Narwiańskim Parku Narodowym

Ta ścieżka edukacyjno-przyrodnicza prowadzi drewnianą kładką położoną w poprzek doliny Narwi. Przeprowadzając się po drodze przez kanały rzeczne pływającymi, zabezpieczonymi linami pomostami, dotrzemy przez zazwyczaj niedostępne tereny bagienne do serca Parku. W połowie kładki znajduje się wieża, z której rozciąga się widok na dolinę rzeki.

**Narwiański Park Narodowy**  
Kurowo 10, 18-204 Kobylin Borzymy  
tel. 85 718 14 17  
[www.npn.pl](http://www.npn.pl)

**Punkt Informacji Turystycznej**  
Waniewo 22, 18-218 Sokoły  
tel. 500 192 858



39



## Spytawy łodziami puchówkami Narwią

Puchówka to płaskodenna czterometrowa łódź rzeczna. Dawniej używana była przez mieszkańców Doliny Narwi do przewozu siana z łąk położonych pomiędzy korytami rzeki oraz połowów ryb. Obecnie spływy puchówkami to jedna z atrakcji Narwiańskiego Parku. Nazwa łodzi związana jest z techniką pływania polegającą na odpychaniu się od dna długim wiosłem lub tyczką.

### Narwiański Park Narodowy

Kurowo 10

18-204 Kobylin Borzymy

tel. 85 718 14 17

[www.npn.pl](http://www.npn.pl)





## Korycin

Korycin to kraina serem i truskawkami płynąca. Z powodu wielu upraw tego czerwonego owocu nazywany jest zagłębiem truskawkowym. Można się o tym przekonać podczas organizowanych tu cyklicznie Ogólnopolskich Dni Truskawki. Wizytówką gminy jest też tradycyjny koryciński ser wpisany w 2005 roku na listę produktów tradycyjnych.

**Urząd Gminy Korycin**  
ul. Knyszyńska 2A  
16-140 Korycin  
tel. 85 722 91 81  
[www.nowa.korycin.pl](http://www.nowa.korycin.pl)



41



## Izba Tkactwa Dwuosnowowego w Janowie

W Izbie można oglądać dzieła miejscowych tkaczek, zbiory tkanin dwuosnowowych, z których słynie Janów. Sztuka tkactwa dwuosnowowego, zwanego podwójnym, jest wykonywana w janowskich pracowniach ręcznie, z przędzy wełnianej, na drewnianych krosnach. Tkaniny, zwłaszcza dywany, wyróżniają się oryginalną strukturą i tradycyjnymi motywami zdobniczymi.

### Izba Tkactwa Dwuosnowowego

ul. Białostocka 14A

16-130 Janów

tel. 85 721 60 43, 85 721 61 42





## Krypno – Sanktuarium Matki Bożej Pocieszenia

W sanktuarium znajduje się namalowany na desce lipowej cudowny obraz Matki Bożej. Według jednej z legend obraz pojawił się tu na grubej lipie i trzykrotnie odnoszony do kościoła w Knyszynie, za każdym razem powracał. W rezultacie umieszczony został w kaplicy zbudowanej na miejscu objawienia. Obecnie obraz znajduje się w ołtarzu głównym świątyni z XIX wieku.

**Parafia rzymskokatolicka  
pw. Narodzenia NMP w Krypnie  
Sanktuarium Matki Bożej  
Pocieszenia**

Krypno Kościelne 29  
19-111 Krypno Kościelne  
tel. 85 716 91 32  
[www.krypno.archibial.pl](http://www.krypno.archibial.pl)



43

## Majątek Howieny w Pomigaczach

Rozległy majątek położony jest z dala od miejskiego zgiełku, na skraju wsi Pomigacze. Uroczy klimat nadają mu drewniane wiejskie budynki o zabytkowym charakterze: stara kuźnia, wiatrak typu koźlak i chaty z dawnym wyposażeniem. Jest tu też mini zoo, w którym można zobaczyć między innymi małpki, kangury, konie, osiołki, alpaki, gęsi, łabędzie i bociany.

Pomigacze 91  
18-106 Turośń Kościelna  
tel. 600 012 348  
[www.majatek-howieny.pl](http://www.majatek-howieny.pl)





## Muzeum archeologiczno- -etnograficzne Władysława Litwińczuka w Surazhu

Muzeum tworzą prywatne, gromadzone przez lata zbiory miejscowego gospodarza, dla którego przypadkowe znalezisko stało się początkiem archeologicznej pasji. Udostępnione eksponaty, wśród których znajdują się narzędzia, monety, militaria, a nawet nagrobki, pochodzą głównie z doliny Narwi i okolic Surazha. Muzeum prowadzone jest przez Wiktora Litwińczuka, syna założyciela.

**Muzeum Archeologiczno-  
-Etnograficzne**  
ul. Białostocka 6  
18-105 Surazh  
tel. 85 650 31 16



45

## Góra Królowej Bony – grodzisko wczesnośredniowieczne w Surażu

Wczesnośredniowieczne grodzisko jest jednym z blisko 200 stanowisk archeologicznych znajdujących się w okolicach położonego nad Narwią Suraża. Usypane w zakolu rzeki, pierwotnie wznosiło się na ponad 10 metrów nad jej poziomem i otoczone było sztuczną fosą. Nazywane jest „górką królowej Bony” od znajdującego się tu niegdyś zamku królowej.







## Park Linowy w Doktorcach

Park jest atrakcyjnie położony wśród lasów sosnowych w pobliżu Narwi. Przygotowano tu pięć tras o różnych stopniach trudności. Na odważnych czekają mosty, skoki (Tarzana, indiański), kładki, belki, pętle, siatki i zjazdy (tyrolki, surfery), a także ścianki wspinaczkowe, eurobungee, żyroskop oraz ekstremalna huśtawka.

### Park Linowy w Doktorcach

Doktorce 2D  
18-105 Suraz  
tel. 500 100 270  
[www.doktorce.pl](http://www.doktorce.pl)





---

Wydawca	Regionalna Organizacja Turystyczna Województwa Świętokrzyskiego Biuro Projektu ul. Ściegiennego 2, 25-033 Kielce tel. +48 41 361 80 57 e-mail: rot@swietokrzyskie.travel www.rot.swietokrzyskie.travel
Tekst	Anna Ogar
Zdjęcia	Archiwum Podlaskiej Regionalnej Organizacji Turystycznej, A. Babel, Biebrzańskie Ekomuzeum, A. Bielonko, R. Dembowski, P. Fabijański, J. Gumowski, Izba Tkactwa Dwuosnowowego, Kraina Krasnoludków, K. Kuczyńska, A. Patejuk, A. Pietrusiewicz, K. Popławska, K. Sadowska, P. Siebiedziński, P. Tałaaj, J. Trojanowski, Urząd Gminy Krypno, Urząd Gminy Radziłów, Urząd Gminy Wizna, Urząd Miejski w Goniądzu, Yacht Club „Arcus”
Opracowanie	EURO PILOT Sp. z o.o. ul. S. Konarskiego 3 01-355 Warszawa tel. +48 22 664 37 20, +48 22 664 50 91 www.europilot.com.pl
Redakcja	Dominika Borówka-Sitnik Jolanta Sieradzka-Kasprzak
Korekta tekstów	Małgorzata Kuśnierz
Mapy	Ewa Czajkowska Piotr Tarnawski
Skład, przygotowanie do druku	Ewa Chmielewska Karolina Zaręba



łańcuch atrakcji!

[www.greenvelo.pl](http://www.greenvelo.pl)



ROZWÓJ  
POLSKI WSCHODNIEJ  
NARODOWA STRATEGIA SPÓJNOŚCI

UNIA EUROPEJSKA  
EUROPEJSKI FUNDUSZ  
ROZWOJU REGIONALNEGO



Fundusze Europejskie – dla rozwoju Polski Wschodniej

Projekt współfinansowany ze środków Europejskiego Funduszu Rozwoju Regionalnego  
w ramach Programu Operacyjnego Rozwój Polski Wschodniej